



# thewallich

atal digartrefedd • preventing homelessness

## Cymorth sy'n Achub



**Ymchwilio i werth am arian y  
cymorth a gynigir gan The Wallich**

## Ymchwilio i werth am arian y cymorth a gynigir gan The Wallich

Ymchwiliwyd ac ysgrifennwyd yr adroddiad hwn gan Alex Osmond, Swyddog Ymchwil. Dylunio graffig ac elfennau gweledol gan Nick Fudge, Rheolwr Dylunio Graffig ac Argraffu.

### Cydnabyddiaethau

Byddai cwblhau'r adroddiad hwn, sy'n ffrwyth gwaith misoedd, wedi bod yn amhosibl heb fewnbwn nifer o bobl o fewn The Wallich a thu allan iddo. Ar nodyn trist, bu farw Prif Weithredwr The Wallich, Antonia Watson, ym mis Gorffennaf 2017, cyn cwblhau'r adroddiad hwn. Credai'n gryf yn y gwaith hwn, ac yn rôl The Wallich wrth ddadlau dros bwysigrwydd rhaglen Cefnogi Pobl. Bydd nifer o ffrindiau a chydweithwyr ar draws y sector yn gweld chwith ar ôl Antonia.

Roedd staff rheng flaen The Wallich - y Gweithwyr Cymorth a'r Rheolwyr Prosiect sy'n gweithio gyda defnyddwyr gwasanaeth bob dydd - yn hollbwysig i ddarparu'r wybodaeth sy'n sail i'r adroddiad hwn: yr astudiaethau achos. Nid yn unig hynny: mae'r data ynglŷn â'r rhai sy'n cysgu allan a gyhoeddir i greu ymwybyddiaeth o'r broblem cysgu allan yng Nghymru'n deillio o waith ein Timau Ymyrraeth i Rai sy'n Cysgu Allan. Nid yn unig y mae'r timau hyn yn cynnig cymorth gwerthfawr i rai o'r bobl fwyaf bregus yn ein cymdeithas, ond mae'r wybodaeth y maent yn ei chasglu wedi bod yn allweddol i sawl rhan o'r ddogfen hon.

Bu i'r rhan fwyaf o adrannau a thimau yn The Wallich chwarae rhan yn y gwaith hwn: diolch i'r timau Cyfathrebu, Codi Arian, Cyllid, Adnoddau Dynol, Gweithrediadau, Twf Busnes a Gwella, a Chyfranogiad a Datblygiad.

Y tu allan i The Wallich, darparwyd gwybodaeth am nifer o gyrff lleol - yn cynnwys Becky Hancock a Sonya Dawes yng Nghanolfan Gweithredu ar Ddibyniaeth a Chaethiwed Cymru. Darparodd Joan Lockett o'r tîm Partneriaethau Llywodraeth Leol yn y Grŵp Addysg a Gwasanaethau Cyhoeddus, o fewn Llywodraeth Cymru, y Cyfrifiannell Arbedion Teulu. Helpodd hefyd i egluro sut i'w ddefnyddio, a'r cyd-destun y tu ôl iddo. Mae'n werth nodi sut mae llywodraeth leol a chenedlaethol yng Nghymru'n cydweithio, ac yn gweithio'n galed,

i fynd i'r afael â phroblem ddigartrefedd. Mae'r berthynas gadarn y mae ein sefydliad wedi'i chreu ag awdurdodau lleol Cymru yn ei gwneud yn haws i The Wallich ddarparu ei wasanaethau. Rhaid diolch i Gronfa'r Loteri Fawr am ariannu Prosiect BOSS, y cyfeirir ato yn y ddogfen hon. Mae The Wallich hefyd yn ffodus o fod yn rhan o Cymorth Cymru, y sefydliad ymbarél sy'n eirioli mor frwdfrydig dros y rhaglen Cefnogi Pobl y naill flwyddyn ar ôl y llall. Rwy'n ddyledus i Nick Fudge am ei waith diflino'n sicrhau bod y ddogfen hon yn cyflwyno a dangos effeithiau gwasanaethau The Wallich yn glir. Mae Mia Rees, rheolwr y tîm Materion Cyhoeddus ac Ymchwil lle rwy'n gweithio wedi cynnig cefnogaeth gyson drwy gydol y cyfnod y bûm yn gweithio ar y ddogfen Cymorth sy'n Achub, ac mae'n haeddu clod mawr iawn am sicrhau bod y gwaith wedi'i gwblhau i'r safon uchaf.

Yn olaf, rhaid i mi sôn am ddefnyddwyr gwasanaeth The Wallich. Maent yn bodoli y tu ôl i'r astudiaethau achos, y rhifau a'r arbedion. Nhw yw'r bobl go-iawn, yr arbenigwyr go-iawn o safbwynt y cymorth yr ydym ni fel sefydliad yn ei gynnis, a'r bobl sy'n ein helpu i siapia a newid y cymorth hwn o ddydd i ddydd. Yn y pen draw mae Cymorth sy'n Achub, yn rhan o'r cymorth yr ydym eisiau ei ddarparu, ac yn rhan o genhadaeth The Wallich: cael pobl oddi ar y strydoedd, cadw pobl oddi ar y strydoedd, a chynnis cyfleoedd i bobl ddigartref yng Nghymru.

Alex Osmond, Awst 2017

# Contents

Rhagair	4
Crynodeb Gweithredol	5
<b>Adran un: Cyd-destun</b>	<b>9</b>
Digartrefedd yng Nghymru a thu hwnt	9
Cefnogi Pobl a chyllid The Wallich	9
Cwmpas ac amcanion	10
<b>Adran dau: Methodoleg</b>	<b>12</b>
Astudiaethau achos a chategorïau	12
Costio a chyflwyno astudiaethau achos yn ddiennw	12
Casglu'r astudiaethau achos	14
Costio'r astudiaethau achos	15
Nodyn ar y categorïau cost	16
<b>Adran tri: Astudiaethau achos</b>	<b>17</b>
Cynlluniau eraill yn The Wallich	27
Pam yr ydym yn cynnwys astudiaeth achos BOSS	27
Astudiaeth achos BOSS	29
<b>Adran pedwar: Dadansoddiad</b>	<b>30</b>
Atgoffa: ein dull ceidwadol	30
Cyflwyno'r data	30
Arbedion	33
Cymarebau cost a budd	34
Tu hwnt i'r rhifau: dyfyniadau ansoddol	34
<b>Adran pump: Casgliad</b>	<b>36</b>
Y darlun mawr	36
Problem a chyfle	37
Llyfryddiaeth	38

# Rhagair

## Rwy'n falch o gyflwyno adroddiad Cymorth sy'n Achub.

**Mae Cymorth sy'n Achub yn pwysleisio pwysigrwydd darparu gwasanaethau cymorth yng Nghymru i rai o'r bobl fwyaf bregus mewn cymdeithas. Mae wedi'i brofi bod ymyrraeth gynnar yn arwain at y canlyniadau gorau i'r unigolyn a'r gymdeithas yn gyffredinol; mae'r adroddiad hwn yn adeiladu ar y dystiolaeth honno.**

Mae'r adroddiad yn dangos gwerth cyllid Cefnogi Pobl yng Nghymru. Mae'n pwysleisio'r rôl y mae rhaglenni ariannu effeithiol, tymor hir fel Cefnogi Pobl yn ei chwarae i sicrhau bod darparwyr fel ni'n gallu cynllunio a chynnig canlyniadau cynaliadwy a chost effeithiol. Mae cyllid Cefnogi Pobl yn ein helpu i sicrhau bod y cymorth priodol ar gael, pan fo'i angen ar bobl.

Yn The Wallich, rydym yn falch o ddarparu nifer o wasanaethau i helpu i gael pobl oddi ar y strydoedd, cadw pobl oddi ar y strydoedd a chreu cyfleoedd i bobl.

Bob blwyddyn mae The Wallich yn cefnogi mwy na 5,000 o bobl ddigartref a rhai sydd mewn cartrefi bregus. Mae Cymorth sy'n Achub yn cynnwys enghreifftiau o'r gwahanol gymorth a datrysiadau yr ydym yn eu cynnig. Mae'r rhain yn amrywio o gymorth yn ôl y galw a chymorth preswyl, i'n prosiect BOSS newydd sy'n darparu hyfforddiant arloesol ar gyflogadwyedd ac entrepreneuriaeth i gyn droseddwy a charcharorion yn Ne Cymru.

**Mae Cymorth sy'n Achub yn dangos bod y cymorth priodol yn arbed arian cyhoeddus, ond, i lawer, gall achub bywydau.**



**Antony Kendall,**  
Cyfarwyddwr Gweithrediadau yn The Wallich



## Crynodeb Gweithredol

Mae The Wallich yn elusen sy'n gweithio drwy Gymru ar gyfer pobl ddigartref. Trwy gynig gwahanol gymorth, mae'n ceisio cael pobl oddi ar y strydoedd, cadw pobl oddi ar y strydoedd a chreu cyfleoedd i bobl. Mae adroddiad Cymorth sy'n Achub yn ystyried astudiaethau achos go-iawn i benderfynu a yw darparu'r math priodol o gymorth i gleientiaid yn gallu arbed arian cyhoeddus.

### Cyd-destun

- Mae cysgu allan a digartrefedd ar gynnydd drwy Gymru. Mae nifer y rhai sy'n cysgu allan yng Nghaerdydd wedi codi ar gyfartaledd o 9, ym Mai 2014, i 30, ym May 2017.<sup>1</sup> Yn ystod 2015-16, aseswyd bod 6,891 o aelwydydd yng Nghymru'n ddigartref ac angen cymorth arnynt. Y flwyddyn ddilynol cynyddodd y nifer hwn i 10,884.<sup>2</sup>
- Daw'r rhan fwyaf o arian cyhoeddus The Wallich o'r rhaglen Cefnogi Pobl sy'n talu'n uniongyrchol am y rhan fwyaf o'n prosiectau preswyl, yn ogystal â nifer o wasanaethau cymorth yn ôl y galw. Felly, mae'r rhan fwyaf o gymorth a gynigir gan y sefydliad yn cael ei dalu gan y trethdalwr.
- Mae Llywodraeth Cymru wedi tynnu sylw'n gyson at yr angen am werth am arian o ran y cymorth a'r gwasanaethau y telir amdanynt gan y rhaglen Cefnogi Pobl.

### Cwmpas

- Nid nod yr adroddiad hwn yw lleihau'r holl gymorth a gynigir gan The Wallich i gyfres o gyfrifiadau cost effeithiol. Mae'n anodd mesur nifer o agweddau o'r math hwn o gymorth, yn arbennig yn y tymor hir – pan fo rhywun yn gadael y system budd-daliadau ac yn symud i fyd gwaith, er enghraifft. Mae'r adroddiad hwn yn canolbwyntio ar yr arbedion tymor byr, mwy uniongyrchol a geir wrth gynig lle i rywun mewn llety â chymorth, neu gymorth yn ôl yr angen.
- Mewn cyfnod o bwysau ar wasanaethau cyhoeddus a llai o gyllid, yn ogystal â newidiadau i'r system les, mae The Wallich yn dadlau bod cyfiawnhad moesol dros roi cymorth i'r rhai sy'n ddigartref yn ogystal â bod yn effeithiol yn ariannol.
- Nid yw'r adroddiad hwn yn ystyried budd-daliadau fel Lwfans Ceiswyr Gwaith neu Lwfans Cymorth Cyflogaeth a Chymorth. Mae nifer o resymau am hyn. Nid oes cyswllt anorod rhwng bod yn ddigartref a bod ar fudd-daliadau. Nid yw cynnig lle i rywun mewn prosiect preswyl o reidrwydd yn golygu na fyddant yn hawlio budd-daliadau mwyach, proses a allai fod yn fwy hirdymor. At hynny, mae'r system les yn newid i'r fath raddau y byddai cymharu gwahanol flynyddoedd yn hynod o gymhleth.

<sup>1</sup>The Wallich, "Rough Sleeping Statistics", cyrchwyd Awst 22, 2017, <https://thewallich.com/rough-sleepers-statistics/>

<sup>2</sup>Gweler StatsCymru, "Atal Digartrefedd yn ôl Ardal a Mesur (Adran 66)", cyrchwyd Awst 22, 2017, <https://statswales.gov.wales/Catalogue/Housing/Homelessness/preventionofhomelessness-by-area-measure-section66>; StatsCymru, "Rhyddhad o Ddigartrefedd yn ôl Ardal a Mesur (Adran 73)", cyrchwyd Awst 22, 2017, <https://statswales.gov.wales/Catalogue/Housing/Homelessness/reliefhomelessness-by-area-measure-section73>





## Methodoleg

- Rydym wedi casglu naw o astudiaethau achos manwl gan gleientiaid ar draws Cymru. Cafodd yr wybodaeth ar gyfer yr astudiaethau achos ei chasglu drwy gynnal cyfweiliadau â chleientiaid, a gan weithio â Gweithwyr Cymorth profiadol. Mewn rhai achosion, darparwyd gwybodaeth i awdur yr adroddiad hwn gan Weithiwr Cymorth y cleient, neu mewn achosion eraill, gan yr awdur a gynhaliodd y cyfweiliadau. Mae'r holl astudiaethau achos yn ddiennw.
- Pennwyd y gwerth am arian drwy gymharu blwyddyn ym mywyd cleient cyn iddo neu iddi gael cynnig cymorth gan The Wallich, a'r flwyddyn ddilynol a dreuliwyd ganddo neu ganddi gyda chymorth gan The Wallich. Rydym yn dadlau ein bod wedi atal digwyddiadau'r flwyddyn cyn cael cymorth rhag cael eu hailadrodd. Trwy bwysu a mesur y rhain yn erbyn costau cefnogi'r cleient, gallwn gyfrifo arbediad a chymhareb cost a budd.
- Mae hwn yn ddull ceidwadol, oherwydd mae'n debygol y gallai sefyllfa rhywun fynd yn fwy bregus heb ymyrraeth, yn hytrach na pharhau'n ddigyfnwid.<sup>3</sup> Wedi dweud hynny, mae elfen ddamcaniaethol o hyd i'n dadansoddiad, gan ein bod yn rhagfynegi pethau na allwn sicrhau a fyddai'n digwydd. Mae'r dull 'gwrth ffeithiol' hwn yn gyffredin i ddadansoddiad cost a budd.
- Rydym yn canolbwyntio ar bedwar categori: trosedd; iechyd, cyffuriau ac alcohol; a theulu, tai a gofal cymdeithasol. Nid ydym yn awgrymu bod gan bob un o'n cleientiaid broblemau sy'n dod o dan y categorïau hyn. Fodd bynnag, mae gan rai o'n defnyddwyr gwasanaeth mwyaf cymhleth fywydau hynod o fregus, ac maent mewn cyswllt rheolaidd â nifer o wasanaethau cyhoeddus pan fo'u bywydau yn fwyaf ansefydlog. Yn y sefyllfaoedd hyn, rydym yn dadlau y gellir gwneud arbedion sylweddol.
- Daeth data costio yn yr astudiaethau achos yn bennaf o'r data mewnol yn The Wallich (cost y pen, y flwyddyn, prosiect preswyl penodol, er enghraifft) ar Gyfrifiannell Arbedion Teulu a ddatblygwyd gan y Grŵp Addysg a Gwasanaeth Cyhoeddus yn Llywodraeth Cymru. Mae'r dull hwn yn defnyddio nifer o ffynonellau ar gyfer ei gostau, mae rhai ohonynt wedi'u diwygio ers i'r dull gael ei ddatblygu; manylir ar y rhain yn yr adroddiad. Yn yr un modd, os defnyddiwyd dull costio gwahanol, cyfeiriwyd ato'n briodol.

## Yr astudiaethau

- Cyflwynwyd yr astudiaethau achos mewn ffordd hygyrch a chllir. Ar yr ochr chwith, rhestrir dadansoddiad o'r costau yn ôl categori o'r flwyddyn cyn yr ymyrraeth gan The Wallich. Ar yr ochr dde, rhestrir costau cefnogi'r defnyddiwr gwasanaeth, yn ogystal ag unrhyw gostau eraill yn ystod y flwyddyn ar ôl ymyrraeth The Wallich.
- Ar waelod pob astudiaeth achos, rydym wedi cynnwys unrhyw nodiadau ychwanegol perthnasol, a chyfanswm y cyfrifiadau. Mae hyn yn dangos faint o arian a arbedwyd, yn ogystal â chyfrifo cost a budd. Gellir defnyddio hwn i benderfynu faint a arbedwyd ar gyfer bob punt a wariwyd mewn achos penodol.

<sup>3</sup>Shelter, Homelessness: Early identification and prevention, 6, cyrchwyd Awst 22, 2017, [https://england.shelter.org.uk/\\_\\_data/assets/pdf\\_file/0003/193134/Homelessness\\_early\\_identification\\_prevention.pdf](https://england.shelter.org.uk/__data/assets/pdf_file/0003/193134/Homelessness_early_identification_prevention.pdf)



# Cymorth sy'n Achub

- Mae astudiaeth achos yn cynnwys cleient a gymerodd ran yn ein Prosiect Adeiladu Cyfleoedd, Sgiliau a Llwyddiant (BOSS) hefyd wedi'i chynnwys yn yr adroddiad hwn. Caiff Prosiect BOSS ei ariannu gan Gronfa'r Loteri Fawr a dylid ei ystyried ar wahân i'r lleill. Mae'n canolbwyntio ar sicrhau bod troseddwr yn dychwelyd i fyd gwaith. Rydym wedi cynnwys yr astudiaeth achos hon i dynnu sylw at y gwahanol gymorth a gynigir gan The Wallich a'r potensial i sicrhau arbedion, waeth o ble daw'r cymorth ariannol.

## Dadansoddiad

- Cyflwynir canlyniadau'r astudiaethau achos yn y tabl isod. Hefyd, ym mhrif ran yr adroddiad, cyflwynir y symiau a arbedwyd a'r cymarebau cost a budd fel cylchoedd, sy'n gymesur o ran maint i'r nifer y maent yn eu cynrychioli. Mae hyn yn golygu bod y darlennydd yn gallu cymharu'r gwahanol astudiaethau achos yn hawdd a chyflym.

Astudiaeth achos	Swm a arbedwyd	Cymhareb cost a budd
#1 - Brian	£41,745	2.56
#2 - Craig	£5,787.63	1.30
#3 - Thomas	£3,879.50	1.18
#4 - Martin	£2,342.67	1.08
#5 - Bella	£3,566.17	1.10
#6 – Robert & Erica	£3,405.04	1.25
#7 - Mandy	£67,178.27	14.40
#8 - Tanya	£50,451.64	2.46
#9 - Nick	£9,984.63	1.54
BOSS – Charlie*	£66,805.68	182.87
<b>Swm cyfartalog ac eithrio BOSS</b>	<b>£20,926.78</b>	<b>2.99</b>
<b>Swm cyfartalog yn cynnwys BOSS</b>	<b>£25,514.60</b>	<b>20.97</b>

- Ac eithrio astudiaeth achos Prosiect BOSS, y gymhareb cost a budd gyfartalog yw 2.99. Felly bu i'r cymorth a ariannwyd gan Cefnogi Pobl yr ymchwiliwyd iddo yn yr adroddiad hwn arbed £2.99 am bob punt a wariwyd. Mae astudiaeth achos BOSS yn ystumio'r swm cyfartalog hwn yn sylweddol. Nid yn unig mae cymhareb cost a budd uwch – 182.87 – mae'n gwthio'r swm cyfartalog i fyny 20.97. Mae hyn yn golygu, os edrychir ar raglenni cymorth ehangach The Wallich, gallwn ddod i'r casgliad ei bod yn bosibl arbed £20.97 am bob punt a gaiff ei gwario.



## Casgliad

- Mae canlyniadau'r astudiaethau achos yn dweud cyfrolau. Nid ydym yn honni ein bod yn arbed arian bob tro y cynigir cymorth i unigolyn. Fodd bynnag, yn seiliedig ar yr astudiaethau achos yn y ddogfen hon, gall buddsoddi yn y cleientiaid mwyaf cymhleth a mwyaf bregus arwain at arbedion sylweddol.
- Ac eithrio astudiaeth achos Prosiect BOSS, y gymhareb cost a budd gyfartalog yw 2.99, sy'n golygu bod £2.99 yn cael ei arbed am bob punt o gronfa Cefnogi Pobl y mae The Wallich yn ei gwario. Mae hwn yn arbediad sylweddol yn yr hinsawdd ariannol sydd ohoni heddiw.
- Mae'r math hwn o arbediad yn dangos mor allweddol yw'r rhaglen Cefnogi Pobl, a pha mor gost effeithiol y gall yr arian hwn fod. O ystyried y cynnydd pryderus mewn digartrefedd a chysgu allan, pe bai mwy o'r cyllid hwn ar gael gellid gwneud gwahaniaethau gwirioneddol i fywydau rhai o bobl fwyaf bregus Cymru.
- Credwn yn gryf, er mwyn dal ati i gyflawni ein prif nodau - cael pobl oddi ar y strydoedd, cadw pobl oddi ar y strydoedd, a chynnig cyfleoedd i bobl ddigartref - fod rhaglen Cefnogi Pobl yn allweddol.





## Adran un: Cyd-destun

### Digartrefedd yng Nghymru a thu hwnt

Mae digartrefedd a chysgu allan, sy'n gysylltiedig ond yn broblemau ar wahân, ar gynydd drwy Gymru. Maent wedi bod yn cynyddu'n gyson yn ystod y tair blynedd ddiwethaf, a gellir gweld hynny yn ystadegau blynyddol Llywodraeth Cymru a data The Wallich. Mae gwefan The Wallich, er enghraifft, yn dangos bod cyfartaledd o 30 o bobl yn cysgu allan ar strydoedd Caerdydd ym Mai 2017, o'i gymharu â naw ym Mai 2014. Mae'r nifer a gafodd eu cyfri gan Lywodraeth Cymru yn 2016 yn dangos cynnydd o 72% yn y bobl oedd yn cysgu allan drwy Gymru o'i gymharu â chyfrif a wnaed ar un noson yn 2015.<sup>4</sup>

Gallwn hefyd weld cynnydd mewn digartrefedd mewn aelwydydd yng Nghymru. Er bod y cynnydd yn ymddangos yn llai dramatig na'r rhai sy'n gysylltiedig â chysgu allan, rhaid i ni gofio y gallai digartrefedd sy'n effeithio ar 'aelwyd' effeithio ar deulu cyfan. Yn ystod 2015-16, roedd 7,128 o aelwydydd dan fygythiad o ddigartrefedd ac angen cymorth i atal hynny arnynt; ystyriwyd 6,891 o aelwydydd fel rhai digartref ac angen cymorth dilynol arnynt. Yn ystod y flwyddyn ganlynol, 2016-17, roedd 9,210 o aelwydydd dan fygythiad o ddigartrefedd; ystyriwyd bod 10,884 yn ddigartref.<sup>5</sup>

Mae hyn wedi arwain at gynydd yn y diddordeb yn y problemau hyn ymysg y cyfryngau, y cyhoedd, a gwneuthurwyr polisi. Mae'r Ddeddf Tai (Cymru) a Deddf Gwasanaethau Cymdeithasol a Llesiant (Cymru) a basiwyd yn ddiweddar, ynghyd ag ymdrechion i ddod â mesurau tebyg i rym yn Lloegr, yn tynnu sylw at yr ymdeimlad newydd, drwy'r Deyrnas Unedig, fod angen rhyw fath o ddatrysiad ar gyfer y problemau hyn.<sup>6</sup>

Nid deddfwriaeth yw'r unig dystiolaeth o'r diddordeb cynyddol hwn mewn digartrefedd. Mae trafodaethau am y pwnc, a gynhaliwyd am flynyddoedd ymysg arbenigwyr bellach yn llawer mwy cyffredin yn y prif gyfryngau a swyddfeydd gwneuthurwyr polisi. Mae'r cysyniadau hyn yn cynnwys dull 'Tai'n Gyntaf'<sup>7</sup> tuag at ddigartrefedd, ac ystafelloedd cymryd cyffuriau dan oruchwyliaeth<sup>8</sup>.

### Cefnogi Pobl a chyllid The Wallich

Bob blwyddyn, mae Llywodraeth Cymru'n gosod y gyllideb ar gyfer rhaglen Cefnogi Pobl.<sup>9</sup> Mae'r rhan fwyaf o arian trethdalwyr The Wallich yn dod o raglen Cefnogi Pobl, sy'n talu'n uniongyrchol am y cymorth a gynigir

<sup>4</sup> Gweler Llywodraeth Cymru, "Digartrefedd", cyrchwyd Awst 22, 2017, <http://gov.wales/statistics-and-research/homelessness/?lang=en>; Llywodraeth Cymru, "Cyfrif cenedlaethol o gysgu allan", cyrchwyd Awst 22, 2017, <http://gov.wales/statistics-and-research/national-rough-sleeping-count/?lang=en>; The Wallich, "Rough Sleeping Statistics", cyrchwyd June 26, 2017, <https://thewallich.com/rough-sleepers-statistics/>

<sup>5</sup> Gweler StatsCymru, "Atal Digartrefedd yn ôl Ardal a Mesur (Adran 66)", cyrchwyd Awst 22, 2017, <https://stats.wales.gov.wales/Catalogue/Housing/Homelessness/preventionofhomelessness-by-area-measure-section66>; StatsCymru, "Rhyddhad o Ddigartrefedd yn ôl Ardal a Mesur (Adran 73)", cyrchwyd Awst 22, 2017, <https://stats.wales.gov.wales/Catalogue/Housing/Homelessness/reliefofhomelessness-by-area-measure-section73>

<sup>6</sup> Gweler "Deddf Tai (Cymru) 2014", cyrchwyd Awst 22, 2017, <http://www.legislation.gov.uk/anaw/2014/7/contents/enacted>; "Deddf Gwasanaethau Cymdeithasol a Llesiant (Cymru) 2014", cyrchwyd Awst 22, 2017, [http://www.legislation.gov.uk/anaw/2014/4/pdfs/anaw\\_20140004\\_en.pdf](http://www.legislation.gov.uk/anaw/2014/4/pdfs/anaw_20140004_en.pdf); "Bil Lleihau Digartrefedd", cyrchwyd Awst 22, 2017, <https://www.parliament.uk/documents/commons-committees/communities-and-local-government/Homelessness-Reduction-Bill.pdf>

<sup>7</sup> Foster, Dawn, "What can the UK learn from how Finland solved homelessness?", The Guardian, cyrchwyd Awst 22, 2017, <https://www.theguardian.com/housing-network/2017/mar/22/finland-solved-homelessness-eu-crisis-housing-first>

<sup>8</sup> Alderson, Reevel, "Glasgow site found for UK's first legal drug addict 'fix room'", BBC News, cyrchwyd Awst 22, 2017, <http://www.bbc.co.uk/news/uk-scotland-scotland-politics-40341080>

<sup>9</sup> Gweler Llywodraeth Cymru, "Raglen Cefnogi Pobl", cyrchwyd Awst 22, 2017, <http://gov.wales/topics/housing-and-regeneration/services-and-support/supporting-people/?lang=en>



gan nifer o'n prosiectau preswyl. Mae naw o'r deg astudiaeth achos yn yr adroddiad hwn yn cynnwys prosiectau y telir amdanynt gan Cefnogi Pobl, yn ogystal â budd-daliadau tai a hawlir gan y preswylwyr ar gyfer llety. Felly, y cyhoedd sy'n talu am y prosiectau yr ydym yn rhoi sylw iddynt yn yr ymarferiad hwn.<sup>10</sup> Mae un astudiaeth achos o gynllun penodol sy'n cael ei redeg gan The Wallich, sef Prosiect Adeiladu Cyfleoedd, Sgiliau a Llwyddiant (BOSS)<sup>11</sup>, yn gweithredu ychydig yn wahanol, ac mae wedi'i gynnwys ar wahân er mwyn tynnu sylw at y gwahanol fathau o gymorth a gynigir gan The Wallich.

Mae'n bwysig nodi bod Llywodraeth Cymru'n cyfeirio dro ar ôl tro at werth am arian o fewn dogfennau rhaglen Cefnogi Pobl, gan ddweud yn glir ei fod yn awyddus i gyllid Cefnogi Pobl gael ei ddefnyddio ar gyfer cynlluniau sy'n '[atal] yr angen am ymyriadau mwy costus gan y GIG a/neu ... y gyfundrefn cyfiawnder troseddol.'<sup>12</sup> Mae'r adroddiad hwn yn ceisio dadlau bod ymyriadau The Wallich yn gwneud yn union hynny.

## Cwmpas ac amcanion

Mae nodau'r adroddiad hwn yn glir: yr ydym eisiau profi bod y cymorth a gynigir gan The Wallich yn arbed arian cyhoeddus. Nid ydym yn awgrymu ei fod yn hawdd, na'n gywir, lleihau problem ddigartrefedd i gyfres o gyfrifiadau cost a budd. Fel sefydliad, rydym yn cydnabod ac yn credu yn y rheidrwydd moesol i gael pobl oddi ar y strydoedd, cadw pobl oddi ar y strydoedd a darparu cyfleoedd i bobl, fel yr amlinellir yn ein maniffesto 2016<sup>13</sup>. Mae'n anodd mesur rhai o'r manteision sy'n deillio o roi terfyn ar ddigartrefedd ym mywyd unigolyn, ac ni ddylid diystyru cysyniad y 'cartref' yn y gymdeithas Orllewinol. Rydym yn byw mewn cymdeithas sy'n gosod gwerth uchel ar ddiogelwch a chysur y 'cartref', yn ogystal â gwerth economaidd eiddo.

Yn ogystal â hyn, mae nifer o fuddion economaidd hirdymor yn dod i ran unigolyn pan nad yw'n ddigartref mwyach. Gallai gymryd amser i unigolyn ddychwelyd i fyd gwaith, er enghraifft, ond os yw'n barod i wneud hynny, mae'n yn debygol o gael ymdeimlad o berthyn a chyflawni, yn ogystal â chyfrannu at yr economi.<sup>14</sup> Gall cartref alluogi rhywun i godi teulu, gyda'r aelodau'n cyfrannu hefyd. Yn ogystal â'i brosiectau preswyl, mae The Wallich yn cynnal cynlluniau sy'n ceisio'n benodol helpu pobl i ddechrau neu ddychwelyd i'r gwaith. Tair rhaglen sy'n gwneud hynny yw Rhaglen Gweithio mewn Cyflogaeth Gynaliadwy (WISE), Rhaglen Wirfoddoli Preswylwyr a Defnyddwyr Gwasanaeth (RSVP) a Rhaglen Prosiect Adeiladu Cyfleoedd, Sgiliau a Llwyddiant (BOSS). Mae WISE yn system o brofiad gwaith i gleientiaid Wallich, ac mae BOSS wedi'i anelu at sicrhau bod cyn droseddwyr yn ceisio cael cyflogaeth ystyrlon. Rydym wedi cynnwys un astudiaeth achos, wedi'i dadansoddi ar wahân, sy'n dod o Brosiect BOSS, yn yr adroddiad hwn. Mewn rhai achosion, bydd rhai cleientiaid sy'n byw yn ein prosiectau'n penderfynu cymryd rhan mewn rhaglenni seiliedig ar sgiliau fel WISE a RSVP, a thrwy hynny'n cynyddu'r arbedion dros y tymor canolig a hir.

<sup>10</sup> Am fwy o wybodaeth am gefndir Cefnogi Pobl, gweler Cymorth Cymru, "Cefnogi Pobl", cyrchwyd Awst 22, 2017, <http://www.cymorthcymru.org.uk/en/supporting-people/>

<sup>11</sup> Gweler The Wallich, "Boss Project Launched to Support People With A Criminal Record", cyrchwyd Awst 22, 2017, <https://thewallich.com/boss-project-launched-to-support-people-with-a-criminal-record/>

<sup>12</sup> Llywodraeth Cymru, "Ymgynghoriad ar Ganllawiau a Fframwaith Deilliannau'r Rhaglen Cefnogi Pobl", 9, cyrchwyd Awst 22, 2017, [https://consultations.gov.wales/sites/default/files/consultation\\_doc\\_files/170508\\_consultation\\_draftspguidanceoutcomes\\_en.pdf](https://consultations.gov.wales/sites/default/files/consultation_doc_files/170508_consultation_draftspguidanceoutcomes_en.pdf)

<sup>13</sup> The Wallich, "2016 Welsh Assembly Manifesto", cyrchwyd Awst 22, 2017, [https://thewallich.com/wp-content/uploads/2016/02/Manifesto\\_English\\_Web.pdf](https://thewallich.com/wp-content/uploads/2016/02/Manifesto_English_Web.pdf)

<sup>14</sup> Ar gyfer gwahanol safbwyntiau ar rôl cyflogaeth, gweler "'Best way out of poverty is to get a job' says Alun Cairns", BBC News, cyrchwyd Awst 22, 2017, <http://www.bbc.co.uk/news/av/uk-wales-politics-40007095/best-way-out-of-poverty-is-to-get-a-job-says-alun-cairns>; Keating, Matt, "Postcode lottery", The Guardian, cyrchwyd Awst 22, 2017, <https://www.theguardian.com/society/2006/mar/11/homelessness.careers>



# Cymorth sy'n Achub

Mae The Wallich yn credu mewn helpu pobl i baratoi at gael gwaith a byw'n annibynnol. Fodd bynnag, er ei bod yn werth edrych ar y pynciau hyn, maent y tu hwnt i gwmpas y ddogfen hon, sy'n canolbwyntio ar yr arbedion mwy uniongyrchol a geir yn fuan iawn ar ôl i rywun ddechrau dderbyn cymorth. Mae'r rhan fwyaf o astudiaethau achos Cymorth sy'n Achub yn cynnwys pobl sy'n dal yn breswylwyr yn The Wallich; mae hyn yn sicrhau dadansoddiad digonol i gyflawni ein nodau.

Mae hefyd yn werth sôn am yr agenda ataliol. Mae Deddf Tai (Cymru) yn benodol, wedi newid y ffocws yng Nghymru o wella i atal pan ddaw'n fater o ddigartrefedd. Mae hyn yn ei gwneud yn orfodol i awdurdodau lleol gymryd camau rhagataliol i atal pobl rhag bod yn ddigartref yn y lle cyntaf.<sup>15</sup> Eto, er bod atal yn bwnc gwerthfawr sy'n haeddu sylw pellach, mae y tu allan i gwmpas y ddogfen hon, a byddai angen dull mwy damcaniaethol nag a ddefnyddir yn yr adroddiad hwn.

Mae The Wallich yn cynnig cymorth i bobl sy'n ddigartref; felly, yn naturiol, ni lwyddwyd i atal digartrefedd i'r cleientiaid a drafodir yn yr adroddiad hwn. Wedi dweud hynny, o ystyried bod yr adroddiad hwn yn ceisio dadlau bod manteision syth yn sgil ymyrraeth, gellid derbyn y rhesymeg ganlynol: os yw ymyrraeth yn sicrhau manteision, dylai ymyrraeth ddigwydd cyn gynted â phosibl; ac os dylai ymyrraeth ddigwydd cyn gynted â phosibl, mae'n sefyll i reswm bod atal hyd yn oed yn well.

Ac ystyried hyn oll, mae adroddiad Cymorth sy'n Achub yn glir. Mae'r adroddiad hwn yn pwysleisio, mewn cyfnod o doriadau yng nghyllidebau gwasanaethau cyhoeddus<sup>16</sup>, toriadau ariannol a fydd hefyd yn effeithio ar brosiectau fel y rhai yn The Wallich<sup>17</sup>, a'r newidiadau i'r system les<sup>18</sup>, fod yr angen am ymyriadau arloesol sy'n arbed arian yn gwneud mwy o synnwyr nag erioed. Gall y math o gymorth a gynigir gan The Wallich sicrhau arbedion i'r pwrs cyhoeddus sydd o dan straen, yn ogystal â chynnig cymorth gwirioneddol i'n defnyddwyr gwasanaeth. Nawr yw'r amser i gynnig math o gymorth sy'n ymarferol ac effeithiol.

Mae'n werth crybwyll un agwedd bwysig wrth sôn am gwmpas. Wrth gyfrifo'r arbedion y gall cymorth gan The Wallich eu sicrhau, nid ydym wedi cynnwys Budd-daliadau Oed Gweithio (e.e. Lwfans Ceiswyr Gwaith). Tra bod nifer o'n defnyddwyr gwasanaeth yn hawlio'r budd-daliadau hyn, mae nifer o resymau pam y byddai cynnwys dadansoddiad ohonynt y tu hwnt i gwmpas yr ymarferiad hwn.

Rydym wedi nodi'n glir bod y ddogfen hon yn canolbwyntio ar yr arbedion uniongyrchol, tymor byr sy'n ddeillio o ymyriadau The Wallich. Nid yw symud i brosiect preswyl yn debygol o newid sefyllfa a budd unigolyn yn syth, sy'n golygu ei fod yn fater tymor hir (eto, mae hyn yn werth ei ddadansoddi, ond fle rhan o ymarferiad gwahanol). At hynny, nid yw digartrefedd, cysgu allan a budd-daliadau o reidrwydd yn gysylltiedig. Ymysg ein defnyddwyr gwasanaeth, mae pobl a oedd yn gweithio neu'n astudio tra oeddent yn ddigartref. Gallai cynnwys hyn oll wneud yr ymarferiad hwn yn rhy gymhleth.

Mae'n mynd yn fwy cymhleth wrth ystyried faint o newidiadau sydd ar fin cael eu cyflwyno yn y system les. Gallai hyn fod yn her wrth gymharu blynyddoedd; gallai'r system fod yn wahanol iawn mewn mater o fisoedd hyd yn oed.<sup>19</sup>

<sup>15</sup>Murray, Kate, "Welsh law shows that early support prevents homelessness", The Guardian, cyrchwyd Awst 22, 2016, <https://www.theguardian.com/society/2016/apr/26/welsh-law-early-support-prevents-homelessness-crisis>

<sup>16</sup>Wheeler, Brian, "Spending Review: Department-by-department cuts guide", BBC News, cyrchwyd, Awst 22, 2017, <http://www.bbc.co.uk/news/uk-politics-34790102>

<sup>17</sup>Cartrefi Cymunedol Cymru, "Pryderon am gyllid rhaglen sy'n newid bywydau", cyrchwyd Awst 22, 2017, <http://chcymru.org.uk/en/view-news/concerns-about-funding-of-life-changing-supporting-people-programme>

<sup>18</sup>Cyngor ar Bopeth, "Universal Credit", cyrchwyd Awst 22, 2017, <https://www.citizensadvice.org.uk/nireland/benefits/welfare-benefits-reform-ni/universal-credit-ni/universal-credit-if-you-are-already-getting-benefits-and-tax-credits-ni/>

<sup>19</sup>Gweler UK Government, "Universal Credit guides", cyrchwyd Awst 22, 2017, <https://www.gov.uk/guidance/universal-credit-toolkit-for-partner-organisations>; "Benefit changes: Who will be affected?", BBC News, cyrchwyd Awst 22, 2017, <http://www.bbc.co.uk/news/business-33429390>



# Adran dau: Methodoleg

## Astudiaethau achos a chategorïau

Mae craidd adroddiad Cymorth sy'n Achub yn seiliedig ar astudiaethau achos. Casglwyd straeon gan ddefnyddwyr gwasanaeth ym mhrosiectau preswyl a phrosiectau cymorth yn ôl y galw The Wallich drwy Gymru. Trwy ddefnyddio enghreifftiau go-iawn mae modd cael darlun gwirioneddol o wahanol gefnidroedd a siwrneiau'r bobl a gefnogwn. Mae hefyd yn cynnig tystiolaeth weladwy o fanteision economaidd yn sgil darparu'r cymorth hwn.

Rydym yn canolbwyntio ar gostau mewn pedwar categori: iechyd; trosedd; cyffuriau ac alcohol; a theulu, tai a gofal cymdeithasol. Mae'r categorïau hyn yn cynnwys y prif wasanaethau cyhoeddus sy'n gysylltiedig â siwrneiau'n cleientiaid. Daw'r rhifau y tu ôl i'r costau hyn yn bennaf o un dull electronig, a drafodir yn ddiweddarach yn yr adran hon.

Ar gyfer pob astudiaeth achos, rydym yn cymharu'r flwyddyn cyn i rywun gael ei letya mewn prosiect Wallich â'r flwyddyn ddilynol, a dreulir fel un o breswylwyr yn y prosiect hwnnw. Os yw rhywun wedi derbyn cymorth yn ôl y galw, rydym yn cymharu'r flwyddyn flaenorol â'r flwyddyn ddilynol pan maent yn rhan o'r prosiect. Trwy wneud hyn, rydym yn dadlau ein bod wedi atal yr un costau ar gyfer gwasanaethau cyhoeddus rhag cael eu hailadrodd y naill flwyddyn ar ôl y llall. (Mewn rhai achosion, rydym yn cymharu dwy flynedd cyn derbyn cymorth gan The Wallich. Mewn un achos, cafodd un unigolyn gymorth am flwyddyn a hanner. Yn yr achos hwnnw, nodir hynny ar yr astudiaeth achos, a rhennir y costau i gynrychioli un flwyddyn. Mae hyn yn golygu bod modd cymharu bob un).

## Costio a chyflwyno astudiaethau achos yn ddiennw

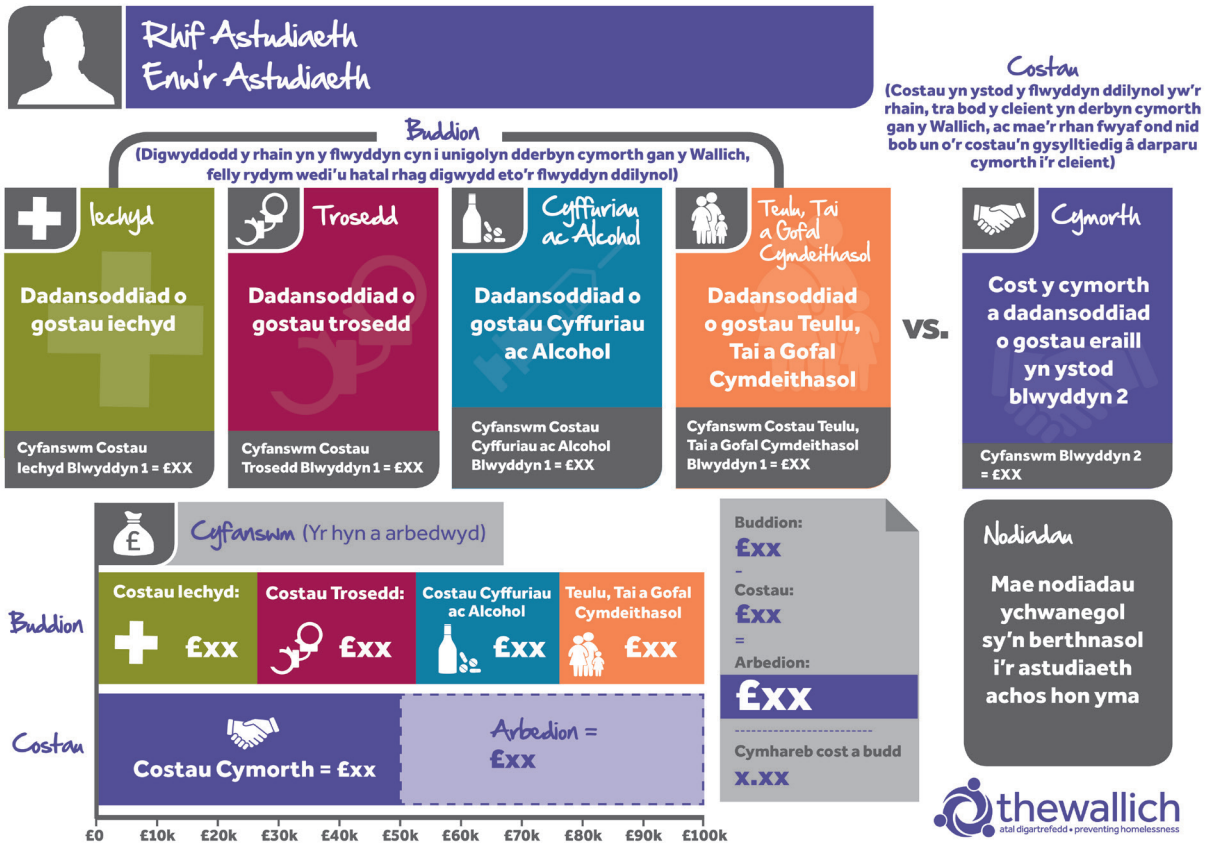
Mae Ffigur 1 yn dangos enghraifft sut bydd yr astudiaethau achos yn cael eu cyflwyno yn yr adroddiad hwn. Maent yn cael eu portreadu'n gyson a chlir, gan alluogi i'r darlennydd gymharu gwahanol astudiaethau achos yn gyflym. Rhoddir enw (a newidiwyd) y cleient a rhywfaint o gyd-destun. Hefyd ceir dadansoddiad o'r 'Buddion' a'r 'Costau' sy'n berthnasol i'w sefyllfa. Fel y dengys Ffigur 1, mae 'Buddion' yn cyfeirio ar gostau'r flwyddyn cyn i'r defnyddiwr gwasanaeth dderbyn cymorth gan The Wallich, tra bod 'Costau' yn cyfeirio at gostau cefnogi'r defnyddiwr gwasanaeth hwnnw neu honno – yn ystod y flwyddyn ddilynol.

Rydym eisoes wedi crybwyll categorïau'r gwahanol gostau, a sut mewn rhai achosion nad yw'r adran 'Costau' yn cynnwys yn unig gymorth gan The Wallich. Bu i rai cleientiaid dechrau neu barhau â phresgripsiwn methadon yn yr ail flwyddyn. Hefyd mae enghreifftiau lle cafodd unigolyn ei arestio neu lle cynhelid achosion llys tra bo'r unigolyn yn lletya yn The Wallich. Yn yr astudiaeth achos gyntaf, er enghraifft, cafodd y cleient 'driniaeth leol ar gyfer alcohol'. Er, yn dechnegol, y byddai hyn yn dod o dan y categori 'Cyffuriau ac Alcohol', er mwyn eglurder, nid yw'r adran 'Costau' wedi'i rhannu'n gategorïau.

Un flaenoriaeth i The Wallich mewn ymarferiad fel hwn yw diogelu ein defnyddwyr gwasanaeth. Rydym wedi gwneud pob ymdrech i sicrhau eu bod yn ddiennw. Newidiwyd enwau, ac nid yw astudiaethau achos wedi'u cysylltu â llefydd penodol. Mae gwahanol brosiectau preswyl yn amrywio o ran cost, sy'n glir ym mhob astudiaeth achos – ond er mwyn diogelu ein cleientiaid, nid ydym yn enwi'r prosiectau. Mae is-adran ddiweddarach yn rhestru ardaloedd yr astudiaethau achos. I sicrhau eu bod yn gwbl ddiennw, rydym wedi defnyddio cymalau fel 'triniaeth leol ar gyfer alcohol' yn hytrach nag enwi sefydliad penodol.



## Ffigur 1 – astudiaeth achos enghreiffiol



Mae elfen ddamcaniaethol yma. Rydym yn tybio, heb gymorth gan The Wallich, y byddai digwyddiadau negyddol ym mywyd rhywun digartref yn cael eu hailadrodd bob blwyddyn. Fodd bynnag, mae'r agwedd 'gwrth ffeithiol' hon yn rhan gyffredin o ddadansoddi cost a budd ar draws meysydd astudiaeth amrywiol.<sup>20</sup> Rydym yn dadlau ein bod yn geidwadol briodol o ran ein dull; mae tystiolaeth anecdotaidd gan ein Gweithwyr Cymorth yn awgrymu bod bywydau pobl ddigartref yn dod yn fwy bregus ac anodd po hiraf y gadewir eu problemau heb roi sylw iddynt. Mae Shelter wedi ymchwilio i'r sylwadau hyn; dywedodd yr elusen fod digartrefedd nid yn unig yn dod yn 'gynyddol anodd a mwy costus' po hiraf y mae'n parhau, ond hefyd bod ymyrraeth gynnar yn 'llai costus i'r unigolion dan sylw ac i'r pwrs cyhoeddus'.<sup>21</sup>

Fel digwyddiad a drefnwyd gan Cymorth Cymru<sup>22</sup>, rhoddodd Nicholas Pleace yn y Ganolfan Polisi Tai ym Mhrifysgol Efrog<sup>23</sup> gyflwyniad ar y berthynas rhwng digartrefedd ac iechyd meddwl. Pwysleisodd ymchwil gan Dennis Culhane a gynhaliwyd yn y ddau ddegawd diwethaf.

<sup>20</sup> Mae'r agweddau hyn o ddadansoddi cost a budd n gyffredi i feysydd tra gwahanol: mae ymgyrch Cymorth i Ferched, 'Change That Lasts', wedi defnyddio'r dull hwn, ac mae Trysorlys Seland Newydd yn disgwrio pwysigrwydd y 'gwrthffeithiol' wrth ddadansoddi cost a budd. Gweler Cymorth i Ferched, "Change that Lasts", cyrchwyd Awst 22, 2017, <https://www.womensaid.org.uk/our-approach-change-that-lasts/>; Trysorlys Seland Newydd, "Step 1: Define policy and counterfactual", Guide to Social Cost Benefit Analysis, cyrchwyd Awst 22, 2017, <http://www.treasury.govt.nz/publications/guidance/planning/costbenefitanalysis/guide/04.htm>

<sup>21</sup> Shelter, Homelessness: Early identification and prevention, 6, cyrchwyd Awst 22, 2017, [https://england.shelter.org.uk/\\_data/assets/pdf\\_file/0003/193134/Homelessness\\_early\\_identification\\_prevention.pdf](https://england.shelter.org.uk/_data/assets/pdf_file/0003/193134/Homelessness_early_identification_prevention.pdf)

<sup>22</sup> Mae Cymorth Cymru yn gorff ymbarel ar gyfer materion tai ac iechyd cymdeithasol yng Nghymru.

Am fwy o wybodaeth, gweler eu gwefan: <http://www.cymorthcymru.org.uk/en/>

<sup>23</sup> Prifysgol Efrog, "Nicholas Pleace," Centre for Housing Policy, cyrchwyd Awst 22, 2017, <https://www.york.ac.uk/chp/people/pleace/>



Yn hytrach na bod yn achos problemau iechyd meddwl, awgrymwyd bod problemau iechyd meddwl yn tueddu i godi o ganlyniad i fod yn ddigartref a'i fod yn gwaethygu wrth i broblemau digartrefedd ddwysau. Mae'r dystiolaeth hon yn cadarnhau ymhellach y syniad bod y dull a ddefnyddiwyd yn yr ymarferiad hwn yn un ceidwadol, ac mewn gwirionedd, y gallai'r arbedion a wnaed gan ymyriadau The Wallich fod yn fwy nag y mae'r gwaith yma'n ei awgrymu.<sup>24</sup>

Wrth gwrs, mae'n bosibl y gallai sefyllfa rhywun wella heb gymorth gan The Wallich neu sefydliad tebyg. Rydym yn credu bod y senario hon yn llai tebygol na'r un lle mae mwy o gostau i'r gwasanaeth cyhoeddus.

## Casglu'r astudiaethau achos

Mae The Wallich yn gweithio drwy Gymru, gan weithredu mewn 19 allan o 22 o Awdurdodau Lleol y wlad.<sup>25</sup> Mae gan ddigartrefedd a chysgu allan wahanol gyd-destunau mewn gwahanol ardaloedd; roeddem eisiau set o astudiaethau achos a oedd yn cynrychioli'r holl waith a wneir gennym. Roeddem nid yn unig eisiau astudiaethau achos o wahanol rannau o Gymru, ond roeddem hefyd yn awyddus i bwysleisio mor amrywiol yw straeon defnyddwyr gwasanaeth. Yn sicr, mae tueddiadau pan mae'n dod at ein gwaith - er enghraifft, rydym yn tueddu i gynnig cymorth i fwy o ddynton ar gyfartaledd, fel y mae ein hadroddiadau chwarterol ar gysgu allan yn dangos.<sup>26</sup> Fodd bynnag, ni chasglwyd set o astudiaethau achos cwbl gynrychioliadol, byddai hynny wedi ymestyn amser yr ymarferiad, ac efallai na fyddai wedi bod yn bosibl o ystyried natur yr wybodaeth y gallwn ei chyflwyno yn ddiennw.

Er mwyn casglu'r astudiaethau achos, cysylltodd awdur yr adroddiad hwn â Rheolwyr Prosiect The Wallich. Mewn rhai achosion, gwahoddwyd yr awdur i gyfwrdd defnyddwyr gwasanaeth. Mewn eraill, anfonwyd gwybodaeth fanwl am gleient at yr awdur gan y Rheolwr Prosiect perthnasol, neu Weithiwr Cymorth a weithiai'n agos gyda'r cleient hwnnw neu honno. Dewiswyd astudiaethau achos yn seiliedig ar lefel y manylder oedd ynddynt, yn ogystal â'r ardal o Gymru yr oeddent yn tarddu ohonynt. Mae'r astudiaethau achos sy'n ymddangos yma yn cynrychioli'r cymariaethau blwyddyn i flwyddyn symlaf, nid o anghenraid yr arbedion gorau neu waethaf. Nid nod yr adroddiad hwn yw darparu cyfrifiadau cyflawn ar gyfer nifer fawr o gleientiaid, ond cadarnhau'r syniad bod ymyriadau The Wallich yn gallu arbed arian, a chynrychioli defnydd effeithiol o gyllid Cefnogi Pobl.

Mae Ffigur 2 yn dangos faint o astudiaethau achos ddaeth o wahanol rannau o Gymru.

### Ffigur 2 - ardaloedd o Gymru

Ardal o Gymru	Nifer astudiaethau achos
Gogledd Cymru	Dau
Canolbarth Cymru	Un
De Orllewin Cymru (yn cynnwys Abertawe)	Pedwar
De Ddwyrain Cymru	Tri

<sup>24</sup> Gweler Pleace, Nicholas, "Homelessness and Mental Health", yn Cymorth Cymru, Together for Mental Health, Awst 22, 2017; Osmond, Alex, "Homelessness and Mental Health: A Complex Relationship", cyrchwyd Awst 22, 2017, <https://thewallich.com/homelessness-mental-health-complex-relationship/>

<sup>25</sup> The Wallich, "Our projects", cyrchwyd Awst 22, 2017, <https://thewallich.com/our-projects/>

<sup>26</sup> The Wallich, "Rough Sleeping Statistics", cyrchwyd Awst 22, 2017, <https://thewallich.com/rough-sleepers-statistics/>



## Costio'r astudiaethau achos

### Costau cymorth The Wallich

Agwedd arall o'n dull ceidwadol sy'n werth ei nodi yw'r ffaith ein bod wedi defnyddio costau uned ar gyfer ein prosiectau; hynny yw, cost uned y pen am flwyddyn o gymorth: os oes gan brosiect dri deg gwely, ond yn ystod y flwyddyn, fod chwe deg o bobl yn cael eu cefnogi gan y prosiect hwnnw wrth i bobl symud ymlaen, yna mae'r gost wirioneddol y pen wedi lleihau. Bydd hyn yn amrywio o brosiect i brosiect, yn dibynnu ar hyd y cyfnodau y mae cleientiaid unigol yn aros. Rydym wedi dewis defnyddio costau uned i sicrhau cysondeb, ond mewn gwirionedd, gallai'r arbedion gwirioneddol ar gyfer rhai prosiectau fod yn uwch.

### Cyfrifiannell Arbedion Teulu

Gwnaed y gwaith costio ar gyfer yr adroddiad hwn yn bennaf gyda dull a gynlluniwyd gan y Grŵp Addysg a Gwasanaethau Cyhoeddus yn Llywodraeth Cymru: Cyfrifiannell Arbedion Teulu (FSC). Gallwch lawrlwytho'r gyfrifiannell o wefan The Wallich.<sup>27</sup>

Dewiswyd y dull hwn oherwydd bod data o Gymru wedi'i gynnwys ynddo i'r graddau uchaf posibl. Mae hyn yn gwneud synnwyr, o ystyried y ffaith bod y dull wedi'i gynllunio gan adran o fewn Llywodraeth Cymru. O safbwynt costau tai ac iechyd - materion a ddatganolwyd i Gymru - mae'n gwneud synnwyr defnyddio data y mae Llywodraeth Cymru'n ei ddefnyddio yn eu gwaith.

Hefyd ar wefan The Wallich mae trosolwg byr, a ysgrifennwyd gan y datblygwyr, sy'n egluro cydestun y dull. Dylai darllenwyr sydd â diddordeb mewn manylion ychwanegol ymgynghori â'r trosolwg hwn, ond rhaid pwysleisio un gosodiad yn benodol:

*The tool is not an extensive cost benefit analysis or evaluation; rather it offers a snapshot of 'savings' the intervention may yield.*<sup>28</sup>

Mae'n rhoi ymdeimlad o lefel y manylder yr ydym yn anelu ato yn yr adroddiad hwn: rydym eisiau i ddarllenwyr gael syniad o'r arbedion y gellir eu sicrhau drwy ymyriadau gan The Wallich. Nid yw'n ymarferiad meintiol, manwl, eang.

Nid yw'n fwriad i'r dull fod yn ddadansoddiad cost a budd manwl estynedig, ond yn hytrach, cynnig trosolwg o'r buddion y gellir eu sicrhau drwy ymyriadau The Wallich. Fodd bynnag, nid yw chwyddiant wedi'i ystyried y tu hwnt i'r addasiadau sydd eisoes wedi'u cynnwys yn rhai o'r costau o fewn y FSC. Mae'n amheus a fyddai cynnwys chwyddiant yn y gwaith hwn yn cael effaith sylweddol ar y rhifau, ac mae'n debyg y byddai'n cymhlethu'r ymarferiad.

Mae'r dull yn defnyddio nifer o ddogfennau a ffynonellau eraill ar gyfer ei gostiadau. Mae'r ffynonellau hyn, yn aml, dogfennau neu adroddiadau llywodraeth gan gyrff eraill, yn amrywio o ran dyddiad cyhoeddi. Mae nifer fach o'r costau yn y FSC wedi'u diweddarau, gan fod fersiynau newydd o'r ffynonellau sy'n eu cynnwys wedi'u creu ers i'r dull gael ei ddatblygu gyntaf. Hefyd, ni chafodd cost deintydd yn y gymuned ei gynnwys yn y FSC, ond gellir ei weld mewn ffynhonnell y mae'r FSC

<sup>27</sup> The Wallich, "Cymorth sy'n Achub", cyrchwyd Awst 22, 2017, <https://thewallich.com/support-that-saves/>

<sup>28</sup> Ibid.



yn cymryd nifer o'i gostau ohoni. Mae Ffigur 3 yn dangos y costau wedi'u diweddarau, yn ogystal â chost deintydd. Daw'r rhain i gyd o Uned Ymchwil Gwasanaeth Cymdeithasol Personol (PSSRU) - Unit Costs of Health and Social Care 2016.<sup>29</sup>

### Figure 3 - costau wedi'u diweddarau

Gofal Iechyd	Cost yn nogfen 2016
Ymweliad â Meddygfa	£36/ymweliad
Nyrs Practis	£36/ ymweliad
Deintydd	£121/ awr o gyswllt â chleifion
Gwasanaethau Cyffuriau ac Alcohol	Cost yn nogfen 2016
Dadwenwyno i gleifion mewn ysbyty	£153/diwrnod
Gweithiwr Iechyd Alcohol - Ymgynghorydd Clinig	£45/ ymgynghoriad
Gofal Cymdeithasol	Cost yn nogfen 2016
Therapydd Galwedigaethol	£40/awr

### Dulliau a ffynonellau costio eraill

Cyfrifwyd rhai costau gan ddefnyddio dogfennau eraill, oherwydd nad oeddent ar gael yn y FSC. Un ffynhonnell yw dull dadansoddi cost a budd New Economy, sydd wedi'i ddefnyddio'n eang mewn ymchwiliadau sector preifat a chyhoeddus drwy'r Deyrnas Unedig. Mae New Economy wedi gweithio gyda llywodraeth leol a'r DU i ddatblygu'r dull.<sup>30</sup> Os defnyddiwyd dull arall fel rhan o astudiaeth achos, gwneir hynny'n glir yn adran 'Nodiadau' yr astudiaeth achos honno.

### Nodyn ar y categorïau cost

Tra bod y categorïau hyn yn cynnwys trosedd a chyffuriau ac alcohol, nid yw The Wallich fel sefydliad yn cytuno nac yn cefnogi stereoteipio pobl ddigartref. Ni fydd gan nifer o'n defnyddwyr gwasanaeth problemau â sylweddau, ac ni fyddant wedi cyflawni unrhyw droseddau. Mae teuluoedd a pherthnasoedd sydd wedi chwalu, er enghraifft, yn ffactor llawer mwy cyffredin sy'n achosi digartrefedd nag y mae pobl yn ei sylweddoli.<sup>31</sup>

Bydd prosiectau The Wallich yn cynnig cymorth hyd yn oed i'r cleientiaid mwyaf bregus, cyn belled ag y gellir sicrhau diogelwch cleientiaid eraill a staff. Gan mai'r rhain yw'r cleientiaid sy'n tueddu i achosi mwy o gostau i'r pwrs cyhoeddus, nhw sy'n cael eu cynrychioli yma. Nid ydym yn awgrymu mewn unrhyw ffordd eu bod yn gynrychioliadol o'n holl gleientiaid. Mae pob cleient yn unigolyn sydd ag anghenion penodol.

<sup>29</sup> PSSRU, Unit Costs of Health and Social Care 2016, cyrchwyd Awst 22, 2017, <http://www.pssru.ac.uk/project-pages/unit-costs/2016/>

<sup>30</sup> New Economy, "Research, Evaluation & Cost Benefit Analysis", cyrchwyd Awst 22, 2017, <http://www.neweconomymanchester.com/our-work/research-evaluation-cost-benefit-analysis>

<sup>31</sup> Gweler Chaplain, Chloe, "'Mum's depression pushed us apart': Family relationship breakdown to blame for 60% of youth homelessness", Evening Standard, cyrchwyd Awst 22, 2017, <http://www.standard.co.uk/homelesshelpline/mum-s-depression-pushed-us-apart-family-relationship-breakdown-to-blame-for-60-of-youth-homelessness-a3416876.html>; Womack, Sarah, "More over-50s homeless due to rise in divorce", The Telegraph, cyrchwyd Awst 22, 2017, <http://www.telegraph.co.uk/news/uknews/4193448/More-over-50s-homeless-due-to-rise-in-divorce.html>

## Adran tri: Astudiaethau achos

Ar y tudalennau canlynol mae naw o astudiaethau achos o wahanol brosiectau cymorth gan The Wallich.

Yna, trafodir a chyflwynir degfed astudiaeth achos, o gynllun penodol gan The Wallich.





# #1 Brian

Mae Brian wedi bod mewn prosiect preswlydd y Wallich ers Medi 2016. Symudodd i'r prosiect ar ôl cyfnod hir mewn ysbyty. Prif achos hynny oedd ei broblemau gydag alcohol. Am beth amser bu i mewn ac allan o'r ysbyty oherwydd problemau gyda'r iau'n gysylltiedig ag alcohol. Yn y fwyddyn cyn symud i The Wallich, treuliodd Bryan sawl mis yn y carchar. Ar ôl colli ei symudedd bron yn llwyr tra bu yn yr ysbyty, mae wedi gweithio'n galed yn ystod ei gyfnod ym mhrosiect preswyl y Wallich, ac wedi rhoi'r gorau i yfed. Mae'n canolbwyntio ar hyn o bryd ar gadw'n sobor, gyda chymorth ei weithwyr cymorth yn The Wallich, ac yn yr asiantaethau cymorth cyffuriau lleol. Pan fydd yn dod yn fwy hyderus ei fod yn gallu aros yn sobor mae'n bwriadu dychwelyd i weithio.

## Buddion

(beth yr ydym wedi'i wneud drwy ddarparu cymorth)

**+** Iechyd

- 5x ymweliad â'r Adran Damweiniau ac Achosion Brys 5x £131 = £655
- 6 mis mewn ysbyty 184 diwrnod x £247 = £45,448
- 3 mis o ffisiotherapi @ 2 sesiwn yr wythnos 24 sesiwn x £33 = £792

**Cyfanswm = £46,895**

**Trosedd**

- 5x arestiad 5 x £2,500 = £12,500
- Achosion Llys y Goron 1 x £2,043
- 59 diwrnod yn y carchar 59 x £112 = £6,608

**Cyfanswm = £21,151**

**Cyffuriau ac Alcohol**

- 6 mis gweithiwr alcohol @ 1 sesiwn y pythefnos 12 sesiwn x £40 = £480

**Cyfanswm = £480**

**Teulu Tai a Cymdeithasol**

Dim yn berthnasol yn yr achos hwn

**Cyfanswm = NA**

## Costau

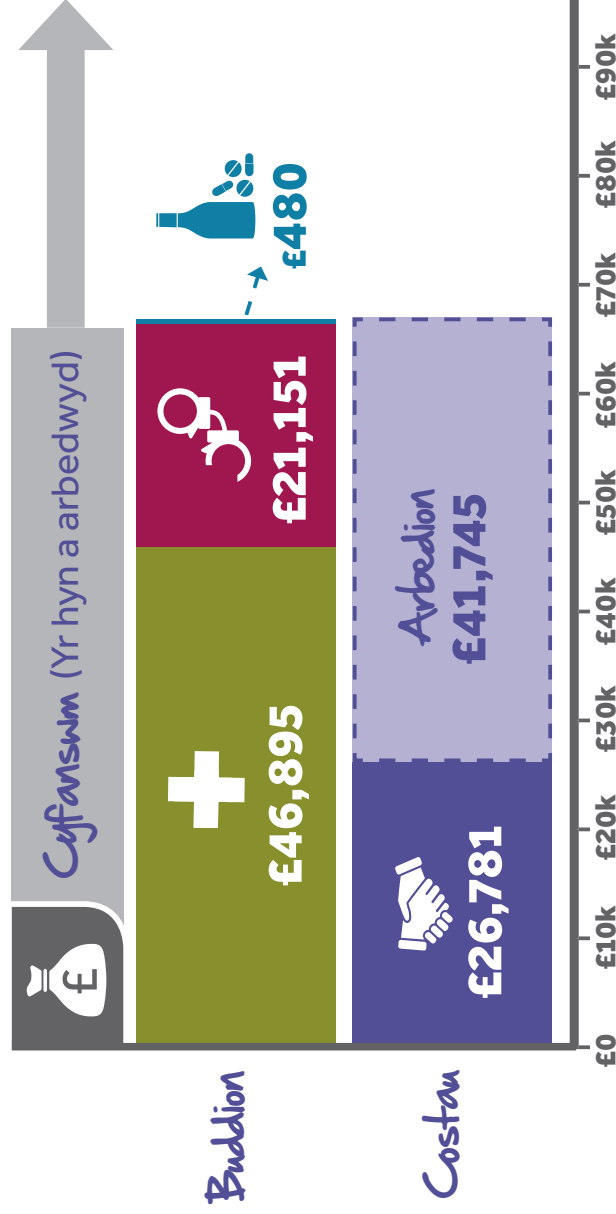
(yr hyn yr ydym wedi'i wario ar gymorth)

**Cymorth**

- Cymorth Preswyl y Wallich £25,337 y flwyddyn
- Triniaeth leol ar gyfer alcohol £1,444

**Cyfanswm = £26,781**

**VS-**



Buddion:	<b>£68,526</b>
- Costau:	<b>£26,781</b>
= Arbedion o:	<b>£41,745</b>
Cymhareb cost a budd	
	<b>2.56</b>

**Nodiadau:**

**Dim yn berthnasol**

# #2 Craig

Ar ôl treulio amser yn byw ac yn gweithio yn Lloegr, cyfnod pan ddatblygodd ei broblemau gyda sylweddau'n llawer gwaeth, rhoddodd Craig y gorau i'w swydd a dychwelyd i gartref y teulu yng Nghymru. Yn fuan wedi hynny, roedd yn ddigartref. Bron union flwyddyn yn ddiweddarach daeth i brosiect preswyl y Wallich, lle treuliodd flwyddyn arall, cyn dod o hyd i waith a llety parhaol.

## Buddion

(beth yr ydym wedi'i wneud drwy ddarparu cymorth)

**Iechyd**

- Ymweliad â'r Adran Damweiniau ac Achosion Brys £131
- Presgripsiwn meddyg teulu £39

**Cyfanswm = £170**

**Trosedd**

- 2 x achos o alw'r heddlu allan 2 x £33 = £66
- Arestiad: 6 x £2,500 = £15,000
- Achosion Llys Ynadon 5 x £1,377 = £6,885
- Rheolwr Troseddau i oruchwylio dedfryd gymunedol = £410

**Cyfanswm = £22,361**

**Cyffuriau ac Alcohol**

- 26 wythnos -presgripsiwn methadon 26 x £55 = £1,430
- 1 flwyddyn gweithiwr cyffuriau @ 1 sesiwn y pythefnos 24 sesiwn x £44 = £1,056

**Cyfanswm = £2,486**

**Teulu Tâl a Gofal Cymdeithasol**

Dim yn berthnasol yn yr achos hwn

**Cyfanswm = NA**

## Costau

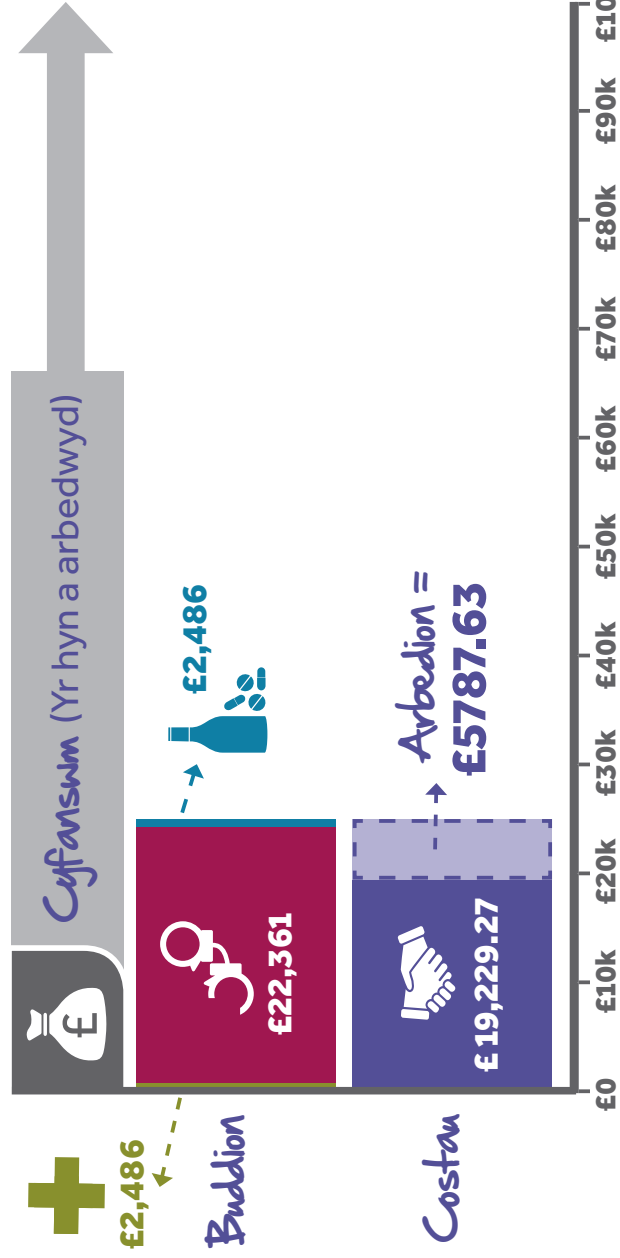
(yr hyn yr ydym wedi'i wario ar gymorth)

**Cymorth**

- Cymorth Preswyl y Wallich £15,841.37 y flwyddyn
- 52 wythnos - presgripsiwn methadon 52 x £55 = £2,860
- 1 flwyddyn gweithiwr cyffuriau @ 1 sesiwn y mis 12 sesiwn x £44 = £528

**Cyfanswm = £19,229.37**

VS-



## Nodiadau:

Daeth costau Rheolwr Troseddau o wahanol ddull costio (gweler yr adran 'methodoleg').



# #3 Thomas

Treuliodd Thomas nifer o flwyddoedd o'i fywyd i mewn ac allan o'r carchar, yn cynnwys blwyddyn dod i brosiect preswyl y Wallich. Roedd ganddo hefyd broblemau gyda sylweddau lluosog, a cheisiodd gyflawni hunanladdiad ar fwy nag un achlysur. Ers symud i The Wallich, mae wedi rhoi'r gorau i gymryd cyffuriau, ac nid yw wedi gwneud unrhyw ymgais bellach i ladd ei hun. Mae'n canmol y staff yn ei brosiect yn fawr a'r cymorth y mae'n ei gael ganddynt.

**+** **Iechyd**

- 2 x ymweliad â'r Adran Damweiniau ac Achosion Brys  
2 x £131 = £262
- 1 wythnos mewn ysbyty  
7 diwrnod x £247 = £1,729  
Cyfanswm un flwyddyn = £1,991/2

**Cyfanswm = £995.50**

**Trosedd**

- 1 flwyddyn yn y carchar  
365 diwrnod x £112 = £40,880  
Cyfanswm un flwyddyn = £40,880/2

**Cyfanswm = £20,440**

**Cyffuriau ac Alcohol**

- 2 diwrnod mewn ysbyty fel cïaf mewnol am gamddefnyddio cyffuriau/alcohol  
2 diwrnod x £142 = £284
- Sesiynau cwnselydd  
4 x £44 = £176
- 2 flynedd - presgripsiwn methadon  
104 wythnos x £55 = £5,720
- 24 sesiwn gyda gweithiwr cyffuriau / 24 x £44 = £1,056  
Cyfanswm un flwyddyn = £7,236/2

**Cyfanswm = £3,618**

**Teulu Tâl a Gofal Cymdeithasol**

Dim yn berthnasol yn yr achos hwn

**Cyfanswm = NA**

**Costau**

- Cymorth Preswyl y Wallich  
£41,820 dros 2 flynedd
- 12 sesiwn gyda gweithiwr cyffuriau  
12 x £44 = £528  
Cyfanswm un flwyddyn = £42,348/2

**Cyfanswm = £21,174**

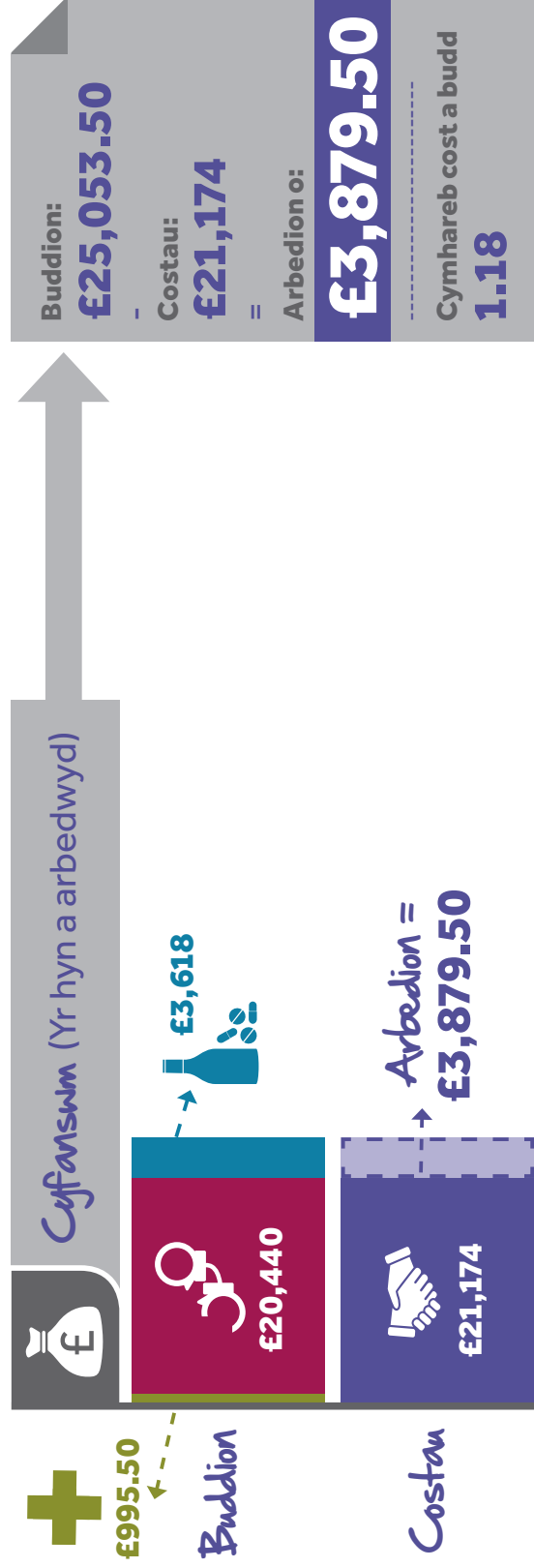
**VS-**

## Buddion (beth yr ydym wedi'i wneud drwy ddarparu cymorth)

### Buddion

### Costau

(yr hyn yr ydym wedi'i wario ar gymorth)







# #4 Martin

Roedd Martin yn byw mewn dinas yn Lloegr, lle datblygodd broblem gyffuriau yn ogystal â chael ei frawychu gan ddelwyr cyffuriau treisgar. Ar ôl symud i Gymru, cyflawnodd nifer o droseddau a phan gafodd ei gyfeirio i The Wallich roedd yn gwneud defnydd helaeth o gyffuriau caled. Roedd hefyd yn fregus o ran caelei ddyllanwadu gan eraill. Nid yw wedi cyflawni unrhyw droseddau ers symud i brosiect y Wallich, ac mae ar bresgripsiwn sydd wedi golygu nad yw wedi cymryd unrhyw gyffuriau. Mae ei hyder hefyd wedi gwella llawer.

**+** Iechyd

- 3 x ymweliad â'r Adran Damweiniau ac Achosion Brys
- 3 x £131 = £393

Cyfanswm un flwyddyn = £393/2

**Cyfanswm = £196.50**

**Trosedd**

- 5 x Achos o alw'r heddlu allan
- 5 x £33 = £165
- 3 x arestiad
- 3 x £2,500 = £7,500
- Achosion Llys Ynadon
- £1,377
- Achosion Llys y Goron
- 2 x £2,043 = £4,086
- 14 mis yn y carchar
- 455 diwrnod x £112 = £50,960

Cyfanswm un flwyddyn = £64,088/2

**Cyfanswm = £32,044**

**Cyffuriau ac Alcohol**

- 3 diwrnod mewn ysbyty fel claf newnol am gamddeffnyddio cyffuriau/alcohol
- 3 diwrnod x £142 = £426
- 10 mis gweithiwr cyffuriau @ 1 sesiwn y pythefnos
- 20 sesiwn x £44 = £880

Cyfanswm un flwyddyn = £1,306/2

**Cyfanswm = £653**

**Teulu Tai a Cymdeithasol**

Dim yn berthnasol yn yr achos hwn

**Cyfanswm = NA**

**Costau**

- Cymorth Preswyl y Wallich
- £53,709.66 dros 2 flynedd
- Gweithiwr cyffuriau dros 2 flynedd
- 38 sesiwn x £44 = £1,672
- 2 flynedd - presgripsiwn methadon
- 104 wythnos x £55 = £5,720

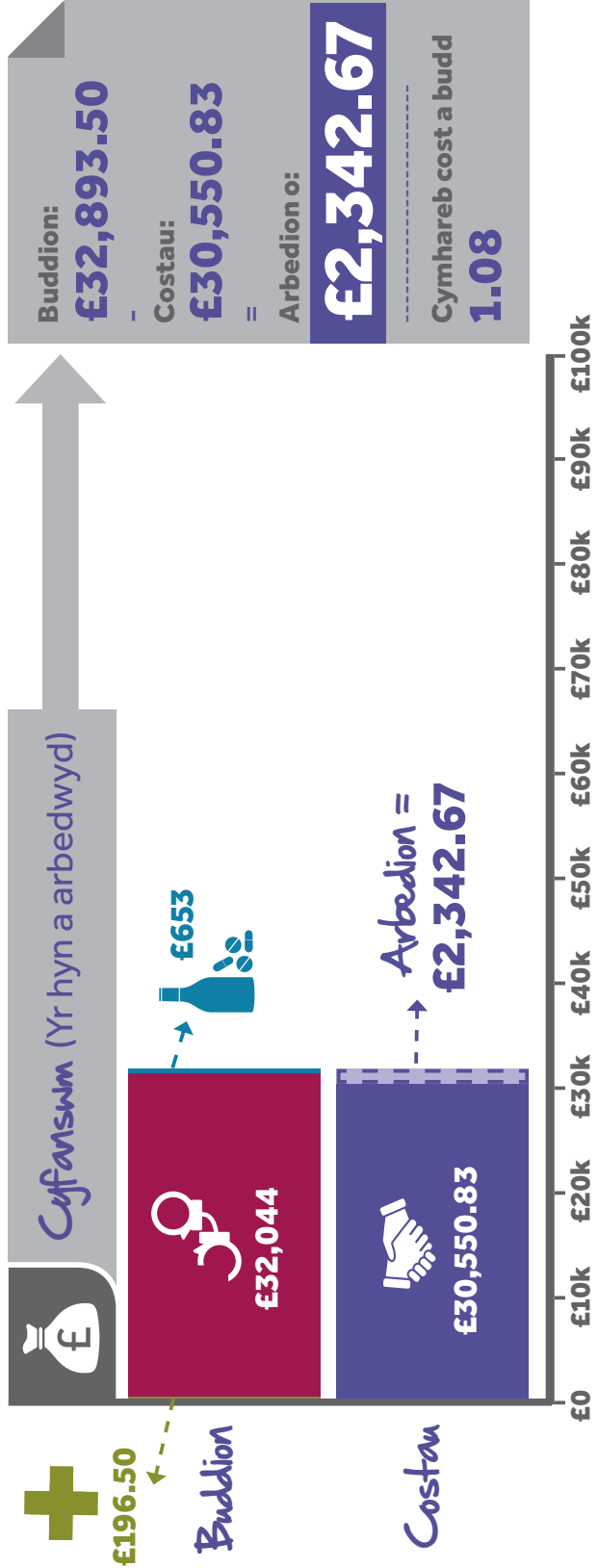
Cyfanswm un flwyddyn = £61,101.66/2

**Cyfanswm = £30,550.83**

## Buddion (beth yr ydym wedi'i wneud drwy ddarparu cymorth)

## Costau (yr hyn yr ydym wedi'i wario ar gymorth)

VS-



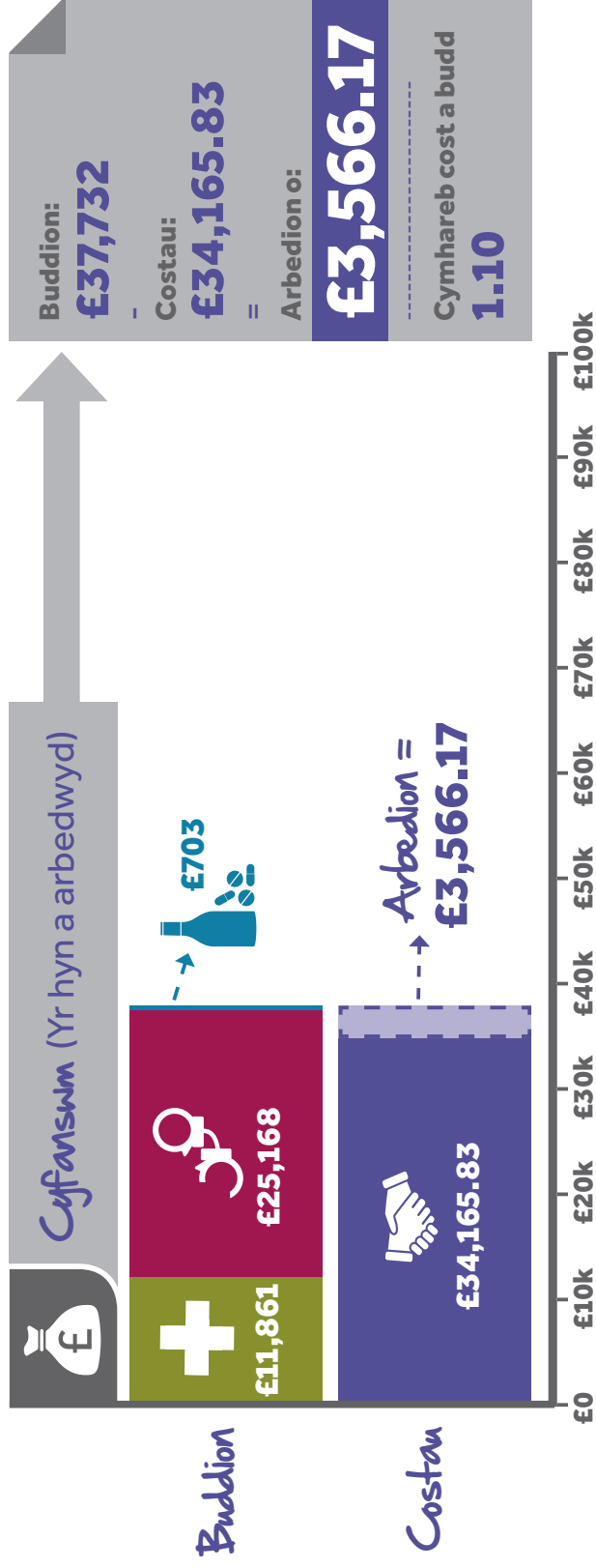
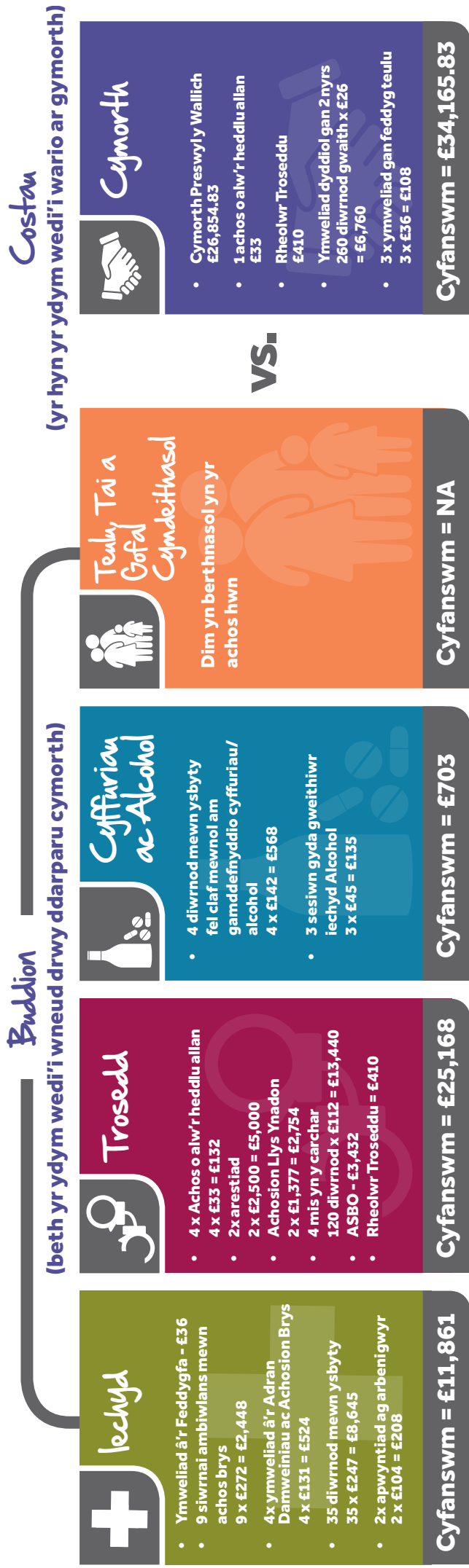
**Nodiadau:**

Costwyd yr astudiaeth achos hon dros gyfnod o ddwy flynedd, gan adlewyrchu cyfnod o ddwy flynedd mewn prosiect preswyl y Wallich. Mae'r prisiau wedi eu haneru ym mhob blwch categori i ddangos y costau am un flwyddyn.

Lleihaodd yr apwyntiadau gyda gweithiwr cyffuriau yn yr adran 'Costau' dros gyfnod o amser, o bob pythefnos am un flwyddyn i bob mis yn yr ail flwyddyn, sy'n gwneud cyfanswm o 38 o apwyntiadau.

# #5 Bella

Roedd Bella wedi treulio nifer o flynyddoedd yn cysgu allan ac yn yfed yn drwm cyn iddi gael cymorth gan The Wallich. Hefyd cyflawnodd gyfres o fân droseddau a rhai mwy difrifol. Yn ystod ei clyfnod yn The Wallich gwelwyd gwelliant mawr yn ei hymddygiad a'i ffordd o fyw. Mae hefyd wedi dechrau ymgysylltu'n briodol â gweithwyr iechyd proffesiynol o safbwynt diagnosis cynharach o salwch difrifol.



## Nodiadau:

Mae elfen ddamcaniaethol gydag iechyd Bella. Mae wedi cael diagnosis o salwch difrifol, a phe na bai wedi cael cefnogaeth y Wallich i ddechrau ymgysylltu â gweithwyr iechyd proffesiynol, mae'n debygol y byddai wedi arwain at gynydd enfawr mewn costau iechyd. Mae hyn wedi'i gymwys, ond mewn ffordd geidwadol - mae'n debygol byddai'r costau iechyd wedi bod yn uwch na'r rhai a gyflwynir yma.

Mae rhai o'r costau gofal iechyd, a natur salwch Bella, ar ffurf di-enw.

Daw costau'r Rheolwr Troseddau o wahanol ddull costio (gweler yr adran 'methodoleg')



# #6 Robert ac Erica

Roedd gan Robert ac Erica, rhieni ifanc, ill dau, broblemau'n gysylltiedig â sylweddau ac roeddent yn gwrthod ymgysylltu â'r gwasanaethau cymdeithasol. Roedd gan Robert hanes o droseddau, ac roedd Erica'n gweithio fel putain i brynu cyffuriau ar gyfer y ddau. Roedd Erica'n disgwyl ei phlentyn cyntaf ac yn ystyried cael erthyliad cyn i'r cwpl gael eu cyfeirio i Gymorth yn ôl y Galw y Wallich. Trwy ymgysylltu â gwasanaethau cymdeithasol a The Wallich, yn ogystal â'u hymdrechion eu hunain, mae'r ddau'n rhydd o gyffuriau bellach, ac yn canolbwyntio ar fagu eu dau blentyn.

### Buddion

(beth yr ydym wedi'i wneud drwy ddarparu cymorth)

**Iechyd**

- Ertihylad £813

**Cyfanswm = £813**

**Trosedd**

- Arestiad £2,500
- Achosion Llys Ynadon £1,377
- Rheolwr Troseddu £410

**Cyfanswm = £4,287**

**Cyffuriau ac Alcohol**

Dim yn berthnasol yn yr achos hwn

**Cyfanswm = NA**

**Teulu Tai a Cymdeithasol**

- 2 o blant yn cael eu cymryd i ofal maeth 2 x £6,036 = £12,072

**Cyfanswm = £12,072**

**Cymorth**

- Cymorth yn ôl y Galw gan y Wallich ar gyfer 2 o bobl 2 x £2419.48 = £4,838.96
- 96 wythnos – presgripsiwn methadon 96 x £55 = £5,280
- 2 wythnos fel claf mewnl yn cael triniaeth adfer 2 x £810 = £1,620
- 1 flwyddyn gweithiwr cymdeithasol @ 1 sesiwn yr wythnos: 52 x £39 = £2,028

**Cyfanswm = £13,766.96**

**VS-**

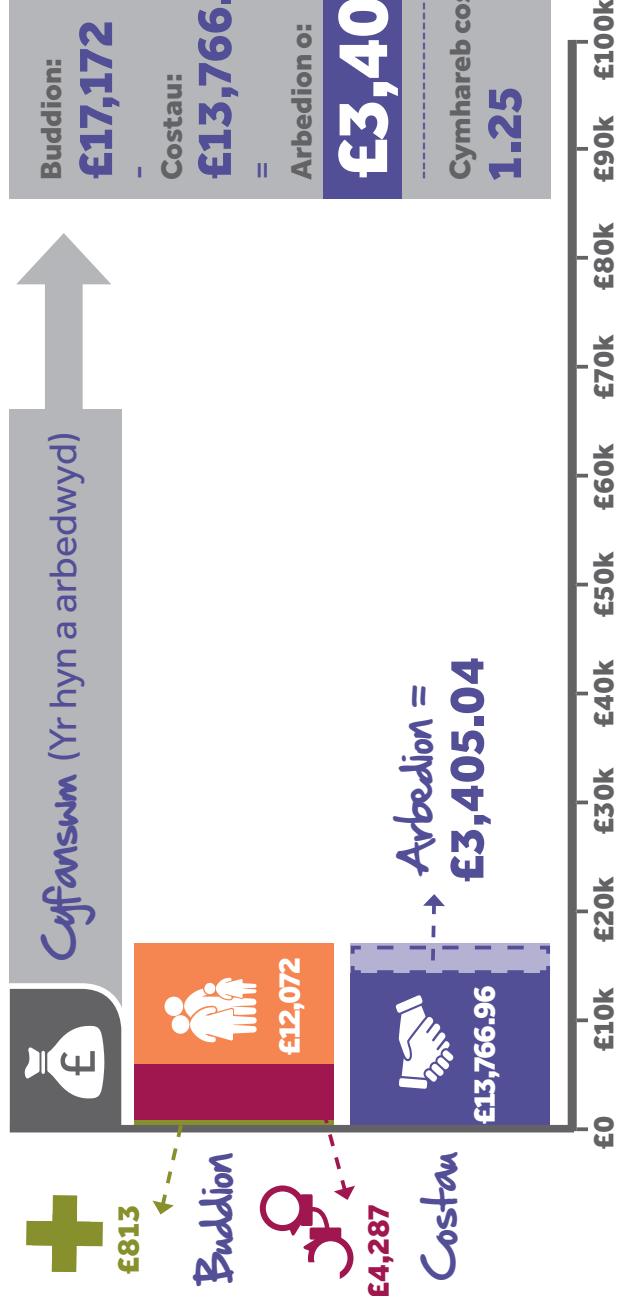
**Buddion:** £17,172

**Costau:** £13,766.96

**Arbedion o:** £3,405.04

**Cymhareb cost a budd:** 1.25

**Nodiadau:**  
 Daw costau'r Rheolwr Troseddu o wahanol ddull costio (gweler yr adran 'methodoleg').  
 Roedd risg ddamcaniaethol y gallai plant Robert ac Erica fod wedi eu cymryd i ofal pe bai eu sefyllfa wedi gwaethgu. Mae'r gost am y risg hon yn cynnwys swm cychwynol, £6,036 y plentyn, ac yna £1,898 y mis ar gyfer pob plentyn mewn gofal maeth. Nid yw'r astudiaeth achos hon wedi ystyried y costau misol ychwanegol.  
 Yn achos un plentyn, roedd Erica yn ystyried erthyliad. Dylai darllenwyr gofio na fyddai erthyliad a chymryd y plentyn i ofal wedi gallu digwydd. Mae'r ddwy gost wedi'u cynnwys yma.  
 Mae'n werth cofio, fod Erica, cyn cael cymorth yn gweithio fel putain, a fod gan y ddau problemau cynyddol gyda sylweddau. Heb gymorth, mae'n debygol y byddai mwy o gostau ym mhob categori, a byddai sefyllfaoedd Robert ac Erica wedi gwaethgu.





# #7 Mandy

Roedd gŵr Mandy wedi'i gadael gyda'i dau o blant mewn sefyllfa na allai prin ei rheoli. Dechreuodd gyflawni troseddau treisgar yn erbyn cariad newydd ei gŵr ac roedd ganddi broblemau difrifol cynnal ei thenantiaeth. Roedd addysg ei phlant hefyd yn dioddef. Ar ôl derbyn cymorth a llety dros dro gan The Wallich, mae wedi dysgu rheoli ei harian ei hun a'i thymher, ac mae ei phlant bellach yn mynd i'r ysgol ac yn cymryd rhan mewn nifer o weithgareddau y tu allan i'r ysgol.

### Buddion

**lechiyd**

Dim yn berthnasol yn yr achos hwn

**Cyfanswm = NA**

**Trosedd**

- Achos o alw'r heddlu allan £33
- Arestiad £2,500
- Achosion Llys Ynadon £1,377
- Rheolwr Troseddu am 1.5 mlynedd = £615
- Gorchymyn rhianta = 2 o blant x £901 = £1,802

Cyfanswm un flwyddyn = 2/3 x £6,327

**Cyfanswm = £4,218**

**Cyffuriau ac Alcohol**

Dim yn berthnasol yn yr achos hwn

**Cyfanswm = NA**

**Teulu, Tai a Gofal Cymdeithasol**

- Ymyrraeth Anffurfiol yr Adran Dai = £87,882
- Hysbysiad hawlio eiddo = £766
- Trosolgyddo Tenantiaeth = £1,464
- Trifwantaeth = 2 o blant x £1,854 = £3,708
- Swyddog Lles Addysg = 2 o blant x £12 = £24
- Gwahardd o'r ysgol = 2 o blant x £11,686 = £23,372
- Uned Cyfeirio Disgyblion dros 1.5 mlynedd = 2 o blant x £23,853 = £47,706
- Gorchymyn Diogelu Plant = 2 o blant x £6,186 = £12,372
- Cymryd plentyn i ofal = 2 o blant x £6,036 = £12,072
- Gweithiwr cymorth i gefnogi @ 10 apwyntiad clinig = 10 x £39 = £390

Cyfanswm un flwyddyn = 2/3 x £101,961.82

**Cyfanswm = £67,974.54**

**Costau**

**Cymorth**

- Cymorth yn ôl y Galw gan y Wallich £3,629.21 dros 1.5 mlynedd
- Tâl ychwanegol am lety dros dro 78 wythnos x £49.90 = £3,892.20

Cyfanswm un flwyddyn = 2/3 x £7,521.41

**Cyfanswm = £5,014.27**

**Buddion:** £72,192.54

**Costau:** £5,014.27

**Arbedion o:** £67,178.27

**Cymhareb cost a budd** 14.40

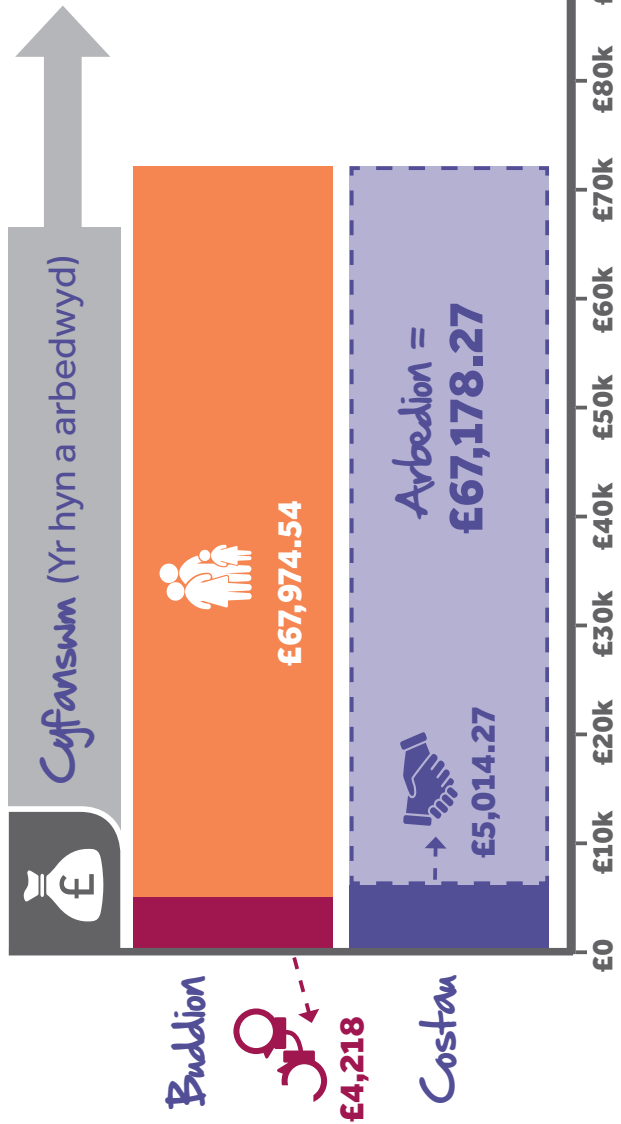
**Nodiadau:**

T Costwyd yr astudiaeth achos hon dros gyfnod o 1.5 mlynedd, gan adlewyrchu'r cynnod y derbyniodd Mandy gymorth. Mae'r prisiau wedi eu hail-gyfrifo ym mhob blwch categorï i ddangos y costau am un flwyddyn.

Daw costau'r Rheolwr Troseddu o wahanol ddull costio (gwelwyr adran 'methodoleg')

Roedd risg ddamcaniaethol y byddai plant Mandy wedi'u cymryd i ofal pe bai ei sefyllfa wedi gwaethfsgu. Mae'r gost am yrisg hon yn cynnwys swm cychwynnol, £6,036 y plentyn, ac yna £1,898 y mis ar gyfer pob plentyn mewn gorla maeth. Nid yw'r astudiaeth achos hon wedi llystyried y costau misol ychwanegol.

Nodwch fod yr astudiaeth achos hon oherwydd ei natur yn ddamcaniaethol. Mae'n debygol pe na bai Mandy wedi derbyn cymorth, y byddai ei hymddygiad wedi arwain at gamau gan yr Heddlu, ac y byddai sgil-effeithau i'w phlant. Mae hefyd yn bosibl fod rhai o'r elfennau yn yr adran 'Teulu, Tai a Gofal Cymdeithasol' wedi'u hethrio - er enghraifft, Gorchymyn Diogelu Plant a chymryd plant i ofal. Fodd bynnag, mae'n bosibl y byddai'r cam hwmw wedi dgwydd ar ôl y Gorchymyn.



the wallich  
atai digartrefedd • preventing homelessness



# #8 Tanya

Cyn caelei chyfeirio i The Wallich, roedd Tanya yn droseddwr mynych, yn cyflawni troseddau'n gyson. Roedd ganddi broblemau gyda sylweddau ac roedd yn gwrthod cymryd cymorth ar gyfer y problemau hyn. Ar ôl cael ei chyfeirio, lleihaodd ei hymddygiad troseddol yn sylweddol, a dechreuodd weithio gyda staff cymorth i ddelio â'i phroblemau camddefnnyddio sylweddau.

## Buddion

(beth yr ydym wedi'i wneud drwy ddarparu cymorth)

**+** Iechyd

Ddim yn bertnasol yn yr achos hwn

Cyfanswm = NA

**Trosedd**

- 27 arestiad = 27 x £2,500 = £67,500
- Achosion Llys Ynadon 10 x £1,377 = £13,770
- 28 diwrnod yn y carchar 28 x £112 = £3,136

Cyfanswm = £84,406

**Cyffuriau ac Alcohol**

- 5 diwrnod mewn ysbyty fel claf mewnol am gamddefnnyddio cyffuriau/alcohol 5 diwrnod x £142 = £710

Cyfanswm = £710

**Teulu Tŷ a Gofal Cymdeithasol**

Ddim yn berthnasol yn yr achos hwn

Cyfanswm = NA

## Costau

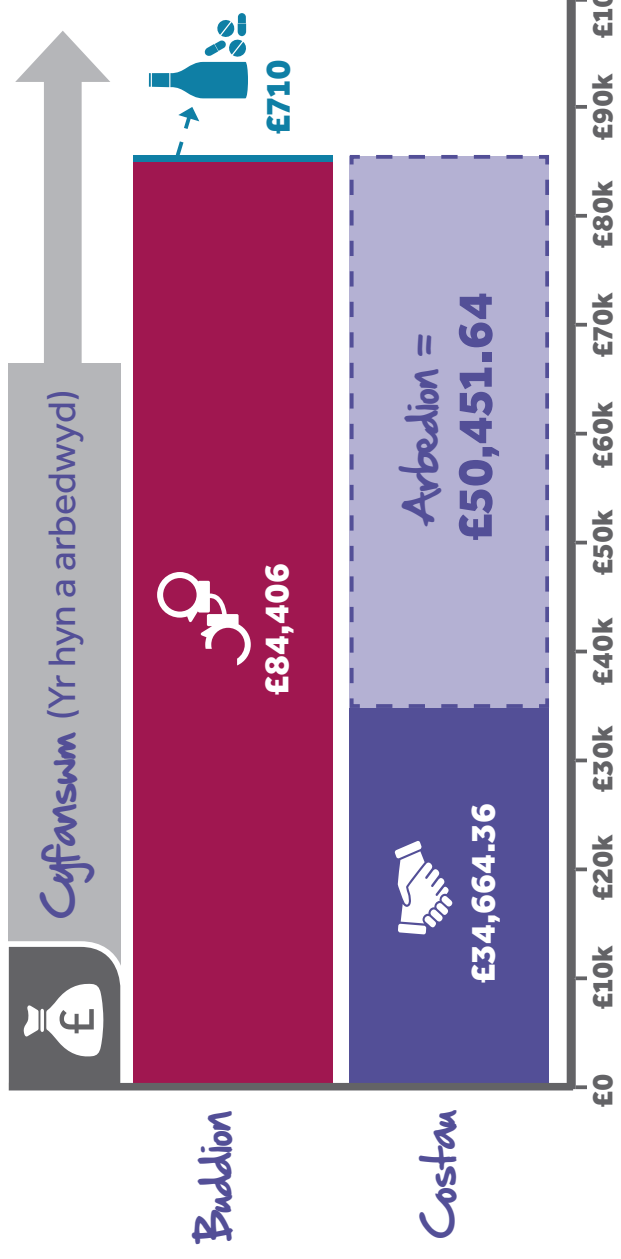
(yr hyn yr ydym wedi'i wario ar gymorth)

**Cymorth**

- Cymorth Preswyl y Wallich £28,160.36
- Arestiad £2,500
- 1 flwyddyn-presgripsiwn methadon 52 wythnos x £55 = £2,860
- 1 flwyddyn cwnselydd @ 1 sesiwn y pythefnos 26 x £44 = £1,144

Cyfanswm = £34,664.36

VS-



**Buddion: £85,116**

**Costau: £34,664.36**

**Arbedion o: £50,451.64**

Cymhareb cost a budd: 2.46





# #9 Nick

Roedd gan Nick hanes o droseddu difrifol ond roedd wedi cadw ei denantiaeth am beth amser ar ôl dedfryd flaenorol cyn dychwelyd i ddelio mewn cyffuriau i gynnal ei ddibyniaeth sylweddol. Yn y diwedd aeth i'r carchar eto, ac ar ôl cal ei ryddhau, penderfynodd dderbyn cymorth gan The Wallich gyda'r nod yn y pendraw o gael hyd i waith. Bellach mae'n byw mewn eiddo rhent preifat ac yn gwneud ymdrechion o ddirifi gael ail-fynediad i fyd gwaith.

**+** Iechyd

- Deintydd GIG  
2 ymweliad x £121 = £242

**Cyfanswm = £242**

**Trosedd**

- 2 Arestiad  
2 x £2,500 = £5,000
- Achosion Llys y Goron  
£2,043
- 5 mis yn y carchar  
150 diwrnod x £112 = £16,800
- Rheolwr Troseddu  
£410

**Cyfanswm = £24,253**

**Cyffuriau ac Alcohol**

- 1 flwyddyn = presgripsiwn methadon  
52 wythnos x £55 = £2,860
- 1 flwyddyn gweithiwr cyffuriau @ 1 sesiwn y pythefnos  
26 sesiwn x £44 = £1,144

**Cyfanswm = £4,004**

**Teulu Tai a Cymdeithasol**

Dim yn berthnasol yn yr achos hwn

**Cyfanswm = NA**

**Costau**

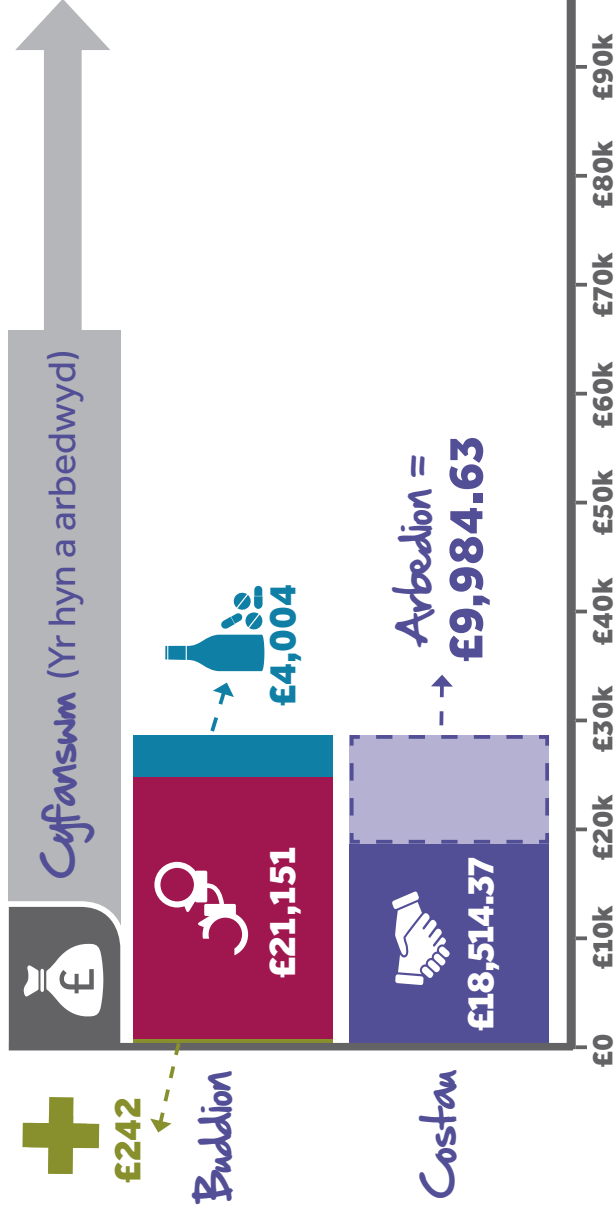
- Cymorth Preswyl y Wallich  
£15,841.37
- 9 mis – presgripsiwn methadon  
39 wythnos x £55 = £2,145
- 1 flwyddyn gweithiwr cyffuriau @ 1 sesiwn y mis  
12 sesiwn x £44 = £528

**Total = £ 18,514.37**

**VS-**

## Buddion (beth yr ydym wedi'i wneud drwy ddarparu cymorth)

## Costau (yr hyn yr ydym wedi'i wario ar gymorth)



**Buddion: £28,499**

**- Costau: £18,514.37**

**= Arbedion o: £9,984.63**

Cymhareb cost a budd **1.54**

**Nodiadau:**

Daw costau'r Rheolwr Troseddu o wahanol ddull costio (gweler yr adran 'methodoleg')



## Cynlluniau eraill yn The Wallich

Mae The Wallich yn rhedeg gwahanol gynlluniau sydd wedi'u hanelu at ddefnyddwyr gwasanaeth gyda nodau neu anghenion penodol. Un o'r cynlluniau hyn yw'r Rhaglen Gweithio mewn Cyflogaeth Gynaliadwy (WISE), cyfres o leoliadau gwaith a sesiynau sgiliau i helpu i baratoi defnyddwyr gwasanaeth ar gyfer byd gwaith. Mae cynllun arall, sef Rhaglen Wirfoddoli Preswylwyr a Defnyddwyr Gwasanaeth (RSVP) yn cynnig cyfleoedd i'n defnyddwyr gwasanaeth wirfoddoli mewn adrannau yn The Wallich. Eto, y nod yma yw gwella CV's ein cleientiaid a rhoi profiadau ystyrlon o amgylcheddau proffesiynol.

Mae rhai o'n prosiectau preswyl yn canolbwyntio ar gleientiaid ag anghenion penodol. Er enghraifft, mae un yn lletya merched bregus. Mae eraill yn cefnogi cleientiaid â diagnosis deuol neu luosog sydd ag anghenion cymhleth. Mae nifer o brosiectau'n canolbwyntio ar gleientiaid â phroblemau camddefnyddio alcohol, ac eraill ar gamddefnyddio sylweddau. Mae rhai prosiectau preswyl yn lletya cleientiaid sy'n anelu at gael hyd i swydd gyflogedig neu wirfoddoli. Dyma rai enghreifftiau'n unig o'r cymorth preswyl sy'n canolbwyntio ar y cleient.

Mae'r holl enghreifftiau uchod yn rhoi cyfleoedd i'n cleientiaid, sydd maes o law'n gallu ailadeiladu eu bywydau, Eto, gall hyn arwain at arbedion wrth i gostau'n gysylltiedig â throseddu ac iechyd, yn ogystal â chostau i'r system les, leihau.

Mae'r adroddiad hwn yn cynnwys un astudiaeth achos o gynllun sy'n canolbwyntio ar gyn droseddwyr. Mae'r Prosiect Adeiladu Cyfleoedd, Sgiliau a Llwyddiant (BOSS) yn gweithio ar ddwy lefel: yn gyntaf, mae staff The Wallich yn gweithio gyda busnesau er mwyn addysgu cyflogwyr ynglŷn â manteision cyflogi cyn droseddwyr a mynd i'r afael â'r stigma negyddol sy'n gysylltiedig â hanes o droseddu.

Yn ail, mae staff yn cynnig cymorth uniongyrchol i gleientiaid, cyn ac ar ôl cael eu rhyddhau o garchar. Drwy'r rhaglen, mae cleientiaid yn datblygu eu sgiliau gyda chymorth unigol, wedi'i dargedu i'w helpu i gyflawni eu nodau ym myd gwaith.

Mae'r astudiaeth achos BOSS ganlynol yn yr adroddiad hwn wedi'i chyflwyno mewn ffordd debyg i'r lleill, ond mae rhai gwahaniaethau allweddol yn y ffordd y mae cynllun BOSS yn gweithio. Mae BOSS yn cael ei ariannu gan Gronfa'r Loteri Fawr. Tra bod yr arian hwn yn dechnegol yn dod gan y cyhoedd, dim ond gan bobl sy'n chwarae'r loteri y daw'r arian, yn wahanol i gyllid Cefnogi Pobl, sy'n dod oddi wrth holl drethdalwyr Cymru. Felly, mae'n anodd galw hwn yn 'arian cyhoeddus' yn yr un ffordd ag y gallwch ar gyfer yr astudiaethau achos eraill.

## Pam yr ydym yn cynnwys astudiaeth achos BOSS

Er gwaetha'r gwahaniaeth o ran cyllid, mae nifer o resymau dros gynnwys yr astudiaeth achos BOSS. Yn gyntaf, mae'n dangos gwerth am arian o ran y gwahanol gynlluniau sydd gennym. O'i gymharu â rhai o'r cynlluniau eraill y sonnir amdanynt yn yr adran flaenorol, mae'r data costio yn BOSS yn glir a mesuradwy. Ar hyn o bryd, mae'n anos mesur y buddion sy'n dod o raglenni WISE a RSVP er bod y ddwy raglen wedi dangos llwyddiant sylweddol pan mae'n dod i gael pobl yn ôl i fyd gwaith. Yn wir, mae nifer o gyfranogwyr WISE bellach yn gweithio mewn gwahanol rolau yn The Wallich. (Mae gwaith yn cael ei wneud yn y sefydliad i wneud WISE yn haws ei ddadansoddi a'i asesu.)



Yn achos BOSS, mae'n gymharol hawdd dangos rhai o'r arbedion y gall y math hwn o brosiect eu sicrhau. Hefyd, mae astudiaeth achos BOSS yn dangos potensial y mathau hyn o arbedion.<sup>32</sup>

Yng nghyflwyniad yr adroddiad hwn, crybwyllwyd hefyd nad yw The Wallich yn credu bod rhifau a chostau'n unig yn cynrychioli ei waith. Trwy gyfeirio at brosiect BOSS, rydym yn dangos rhai o'r gwahanol fathau o newidiadau y gallwn eu gwneud i fywydau pobl. Felly, i ryw raddau, rydym yn dileu rhai o agweddau oer neu glinigol ymarferion cost a budd.

Cyflwynwyd astudiaeth achos BOSS mewn ffordd mor debyg â phosibl i'r lleill. Fodd bynnag, mae 'cymorth' yn yr achos hwn yn cynnwys nifer o agweddau o gymorth a gynigiwyd i'r cleient. Felly, ni chymerwyd nifer o'r costiadau hyn o'r dulliau costio a'r cronfeydd data ond o gofnodion ariannol o fewn The Wallich ei hun.

Yn olaf, mae'n werth nodi bod ein penderfyniad, yn yr astudiaeth achos hon, i beidio ag ystyried y system fudd-daliadau (fel y manylir yn adran un) yn mynd yn erbyn The Wallich. Mae Prosiect BOSS yn helpu cyn droseddwr i gael gwaith – sydd, yn fwy na thebyg, yn cynnwys symud o fudd-daliadau i swydd gyflogedig. Byddai hynny'n arwain at arbedion tymor hir a allai fod yn fwy na'r hyn a adlewyrchir yn y cyfrifiadau hyn.

<sup>32</sup>I weld nifer o drafodaethau ar y pwnc hwn, gweler Winnett, Robert, "Third of unemployed are convicted criminals", The Daily Telegraph, cyrchwyd Awst 22, 2017, <http://www.telegraph.co.uk/news/uknews/crime/8979769/Third-of-unemployed-are-convicted-criminals.html>; Forrest, Adam, "Exclude criminal records from job applications, companies urged", The Guardian, cyrchwyd Awst 22, 2017, <https://www.theguardian.com/sustainable-business/2015/oct/15/exclude-criminal-records-from-job-applications-companies-urged>; Nacro, "Disclosing criminal records to employers", cyrchwyd Awst 22, 2017, <https://www.nacro.org.uk/resettlement-advice-service/support-for-individuals/disclosing-criminal-records/disclosing-criminal-records-employers/>



# Astudiaeth achos BOSS Charlie

Roedd Charlie yn droseddwr mynych, i mewn ac allan o'r carchar ers ei fod yn ifanc. Ar ôl cael ei ryddhau'n ddiweddar, cafodd ei gyfeirio at Brosiect BOSS gan ei swyddog prawf. Ar ôl derbyn gwahanol fathau o gymorth gan The Wallich, mae bellach mewn swydd amser llawn ac yn sicrhau ei fod yn gofalu am ei blentyn.

## Buddion

(beth yr ydym wedi'i wneud drwy ddarparu cymorth)

**+** Iechyd

Dim yn berthnasol yn yr achos hwn

Cyfanswm = NA

**Trosedd**

- 211 diwrnod yn y carchar  
211 x £112 = £23,632
- Rheolwr trosedd i oruchwylio cyfnod prawf  
£410
- Cost goruchwylio dwys  
£37,095

Cyfanswm = £61,137

**Cyffuriau ac Alcohol**

Dim yn berthnasol yn yr achos hwn

Cyfanswm = NA

**Teulu Gofal Cymdeithasol**

- Plentyn yn cael ei gymryd i ofal maeth  
£6,036

Cyfanswm = £6,036

## Costau

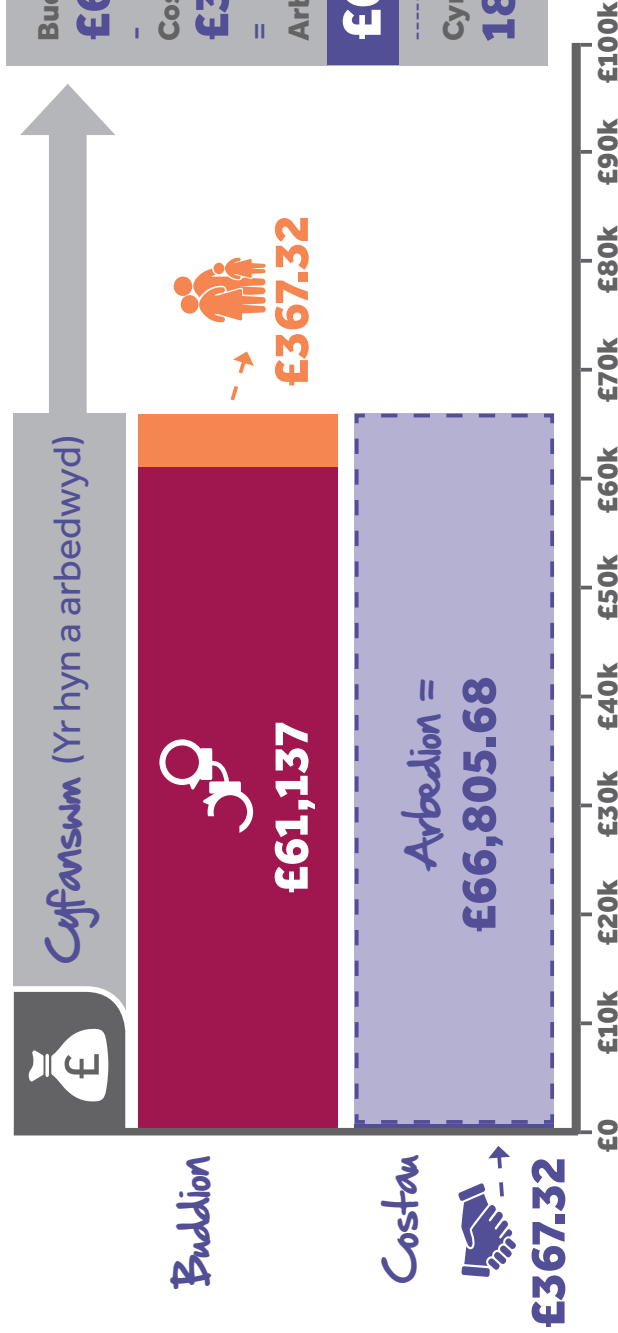
(yr hyn yr ydym wedi'i wario ar gymorth)

**Cymorth**

- 24.5 awr @  
£10.84 yr awr  
£265.58
- Gwahanol gymwysterau, dogfennau a gwisg addas i'r gwaith  
£101.74

Cyfanswm = £367.32

VS-



Buddion:	<b>£67,173</b>
Costau:	<b>£367.32</b>
=	
Arbedion o:	<b>£66,805.68</b>
-----	
Cymhareb cost a budd	<b>182.87</b>

**Nodiadau:**

Mae'r adran 'cymorth' ar ffurf di-enw rhag ei adnabod.

Daw costau'r Rheolwr Trosedd o wahanol ddull costio (gweler yr adran 'methodoleg')

Roedd risg ddamcaniaethol y gallai plentyn Charlie fod wedi ei gymryd i ofal pe bai ei batrwm trosedd'u parhau. Mae'r gost am yr isg hon yn cynnwys swm cychwynnol, £6,036 y plentyn, ac yna £1,898 y mis ar gyfer pob plentyn mewn gofal maeth. Nid yw'r astudiaeth achos hon wedi ystyried y costau misol ychwanegol.

# Adran pedwar: Dadansoddiad

## Atgoffa: ein dull ceidwadol

Mewn nifer o achosion, rydym wedi dewis dull ceidwadol, yn hytrach na chymryd safbwynt a allai rhoi gwell darlun o The Wallich. Fel y trafodwyd eisoes yn yr adroddiad hwn, rydym yn dadlau ein bod wedi atal digwyddiadau yn ystod y flwyddyn rhag cael eu hailadrodd cyn i unigolyn gael cymorth gan The Wallich (er enghraifft, ymweliadau ag adrannau Damweiniau ac Achosion Brys). Fodd bynnag, mae hyn yn diystyru'r posibilrwydd tebygol y gallai sefyllfa rhywun fod wedi gwaethygu heb gymorth, sy'n golygu bod arbedion uwch yn bosibl neu'n debygol hyd yn oed.

Tra bod yr holl astudiaethau achos i raddau'n rhai damcaniaethol, mae rhai'n fwy damcaniaethol nag eraill. Yn astudiaeth achos Prosiect BOSS, yn ogystal â rhai Robert ac Erica, rhestrwyd rhai o'r digwyddiadau'n gysylltiedig â phlant yr unigolion dan sylw oherwydd ein bod yn ystyried eu bod yn hynod o debygol. Fodd bynnag, gellid bod wedi defnyddio dull llawer mwy damcaniaethol ar gyfer y holl ymarferiad. Er enghraifft, gellid bod wedi damcaniaethu bod problem unigolyn â chyffuriau neu alcohol wedi gwaethygu; mwy o achosion o orddos ac felly, byddai mwy o ymweliadau a'r adrannau Damweiniau ac Achosion Brys.

Yn yr un modd, er ein bod wedi costio nifer y diwrnodau mae cleientiaid wedi'u treulio mewn carchar, nid ydym wedi cynnwys hyn yn y costau ychwanegol ar gyfer trosglwyddo pobl rhwng carchardai. Penderfynwyd peidio â gwneud hyn, ond dylai'r darlennydd ystyried y gallai'r arbedion, mewn gwirionedd, fod yn llawer mwy na'r rhai a awgrymir yn yr adroddiad hwn.

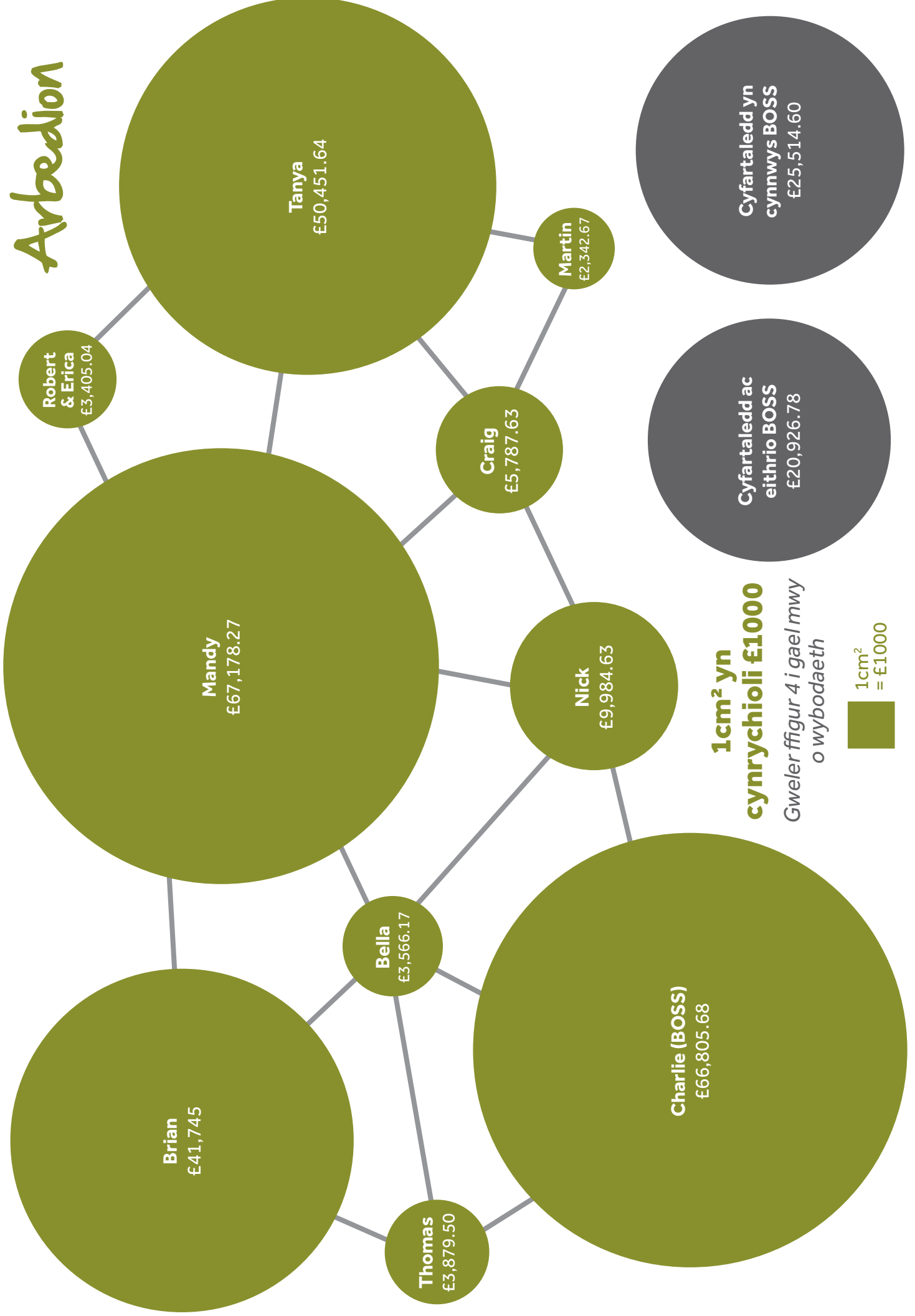
## Cyflwyno'r data

Yn ogystal â chyflwyno'r data mewn tabl (Ffigur 4) er mwyn hwylustod, rydym wedi cyflwyno'r symiau a arbedwyd, a'r cymarebau cost a budd cysylltiedig, fel cylchoedd gydag arwynebedd sy'n gymesur â'r rhif a gynrychiolir. Nodwch, na ellir cymharu'r cylchoedd sy'n cynrychioli'r symiau a arbedwyd â'r rhai sy'n cynrychioli'r cymarebau cost a budd. Gellir ond cymharu'r cylchoedd â'r lleill ar yr un dudalen; mae pob tudalen yn defnyddio gwahanol raddfa, a nodir ar y dudalen ei hun.

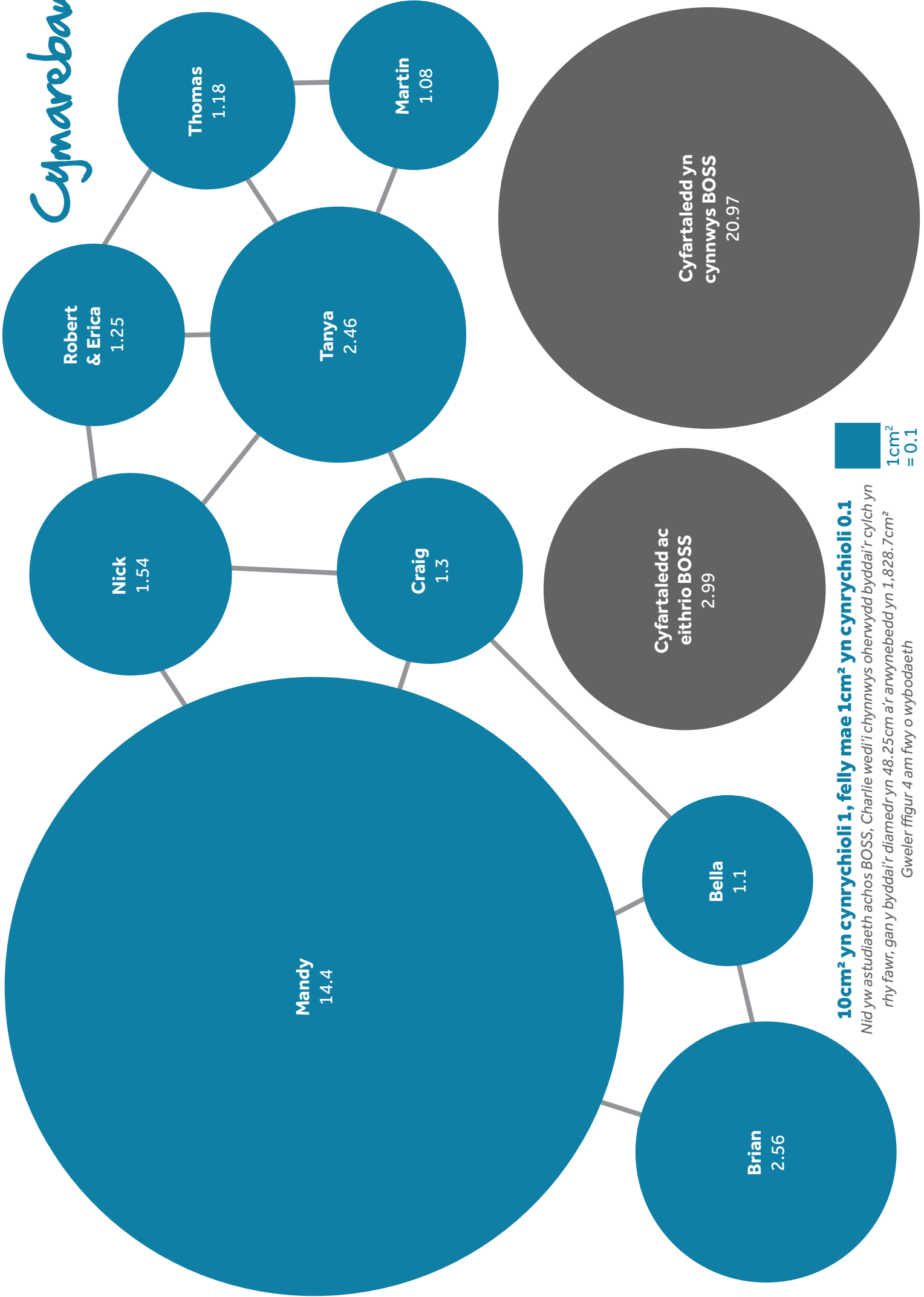
Defnyddiwyd cylchoedd, yn hytrach na graff bar neu linell, oherwydd bod clystyrau o rifau isel, a rhifau sy'n llawer uwch. Oni bai ein bod yn llunio graffiau mawr iawn, byddai'r wybodaeth a geid ohonynt yn gyfyngedig. Gall gwahanol feintiau'r cylchoedd rhoi darlun cywirach o'r symiau a arbedwyd, y gwahanol gymarebau cost a budd, a rhoi syniad o'r ystod o rifau a gyflwynwyd - yn enwedig o'i gymharu â'r cyfartaleddau, sydd hefyd wedi'u cynnwys.



# Arbedion



# Cymarebau



1cm<sup>2</sup>  
= 0.1

## 10cm<sup>2</sup> yn cynrychioli 1, felly mae 1cm<sup>2</sup> yn cynrychioli 0.1

Nid yw astudiaeth achos BOSS, Charlie wedi'i chynnwys oherwydd byddai'r cylch yn rhy fawr, gan y byddai'r diamedr yn 48.25cm a'r arwynebedd yn 1,828.7cm<sup>2</sup>  
Gweler ffigur 4 am fwy o wybodaeth



**Figure 4 – crynodeb o astudiaethau achos**

Astudiaeth achos	Swm a arbedwyd	Cymhareb cost a budd	Arwynebedd cylch arbedion (mewn cm <sup>2</sup> )	Arwynebedd cylch cymhar-eb cost a budd (mewn cm <sup>2</sup> )
#1 - Brian	£41,745	2.56	41.75	25.6
#2 - Craig	£5,787.63	1.30	5.74	13
#3 - Thomas	£3,879.50	1.18	3.88	11.8
#4 - Martin	£2,342.67	1.08	2.34	10.8
#5 - Bella	£3,566.17	1.10	3.57	11
#6 – Robert & Erica	£3,405.04	1.25	3.40	12.5
#7 - Mandy	£67,178.27	14.40	67.18	144
#8 - Tanya	£50,451.64	2.46	50.45	24.6
#9 - Nick	£9,984.63	1.54	9.99	15.4
BOSS – Charlie*	£66,805.68	182.87	66.81	1828.7
<b>Swm cyfartalog ac eithrio BOSS</b>	<b>£20,926.78</b>	<b>2.99</b>	<b>20.93</b>	<b>29.9</b>
<b>A Swm cyfartalog ac eithrio BOSS</b>	<b>£25,514.60</b>	<b>20.97</b>	<b>25.51</b>	<b>209.7</b>

\*Nodwch nad yw cymhareb cost a budd astudiaeth achos Prosiect BOSS, Charlie, wedi'i chynnwys fel cylch. Byddai'n rhy fawr ar gyfer y dudalen yn yr adroddiad hwn, gan y byddai'r diamedr yn 48.25cm a'r arwynebedd yn 1,828.7cm<sup>2</sup>.

## Arbedion

Mae ystod y symiau a arbedwyd yn eithaf eang. Nid yw'r un astudiaeth achos yn dangos colledion.

Daw'r swm uchaf a arbedwyd o astudiaeth achos saith, Mandy, gydag arbediad o £67,178.27.

Daw'r swm isaf a arbedwyd o astudiaeth achos pedwar, Martin, gydag arbediad o £2,342.67.

Y swm cymedrig cyfartalog - ac eithrio astudiaeth achos Prosiect BOSS gan ei bod wedi'i hystyried ar wahân - yw £20,926.78. Mae hyn yn swm sylweddol, yn arbennig o ystyried y sefyllfa economaidd bresennol.

Gan gynnwys Prosiect BOSS, y swm cymedrig cyfartalog yw £25,514.60.



## Cymarebau cost a budd

Trwy rannu'r 'Buddion' ym mhob astudiaeth achos (y problemau a ataliwyd) â'r 'Costau' (y swm a wariwyd ar gleient yn yr ail flwyddyn) ceir cymhareb cost a budd. Mae'r rhif hwn yn bwysig gan ei fod yn dweud wrthym faint a gafodd ei arbed ym mhob punt. Mae cymhareb sy'n uwch nag un yn golygu bod arbediad. Byddai cymhareb o 1.0 yn golygu bod ymyrraeth yn gost-niwtral.

Er enghraifft, mae cymhareb cost a budd o 1.25 yn golygu bod £1.25 wedi'i arbed ym mhob punt a wariwyd. Rydym wedi cyfrifo'r cymarebau hyn i ddau le degol, gan dalgrynnu'n uwch neu'n is. Mae hyn yn ei gwneud yn haws deall y gymhareb yn nhermau punnoedd a cheiniogau.

Daw'r gymhareb cost a budd uchaf, ac eithrio astudiaeth achos Prosiect BOSS, o astudiaeth achos saith: Mandy. Y gymhareb yw 14.40, sy'n golygu bod £14.40 wedi'i arbed ym mhob punt a wariwyd ar gefnogi Mandy £14.40.

Daw'r gymhareb cost a budd isaf o astudiaeth achos pedwar: Martin. Y gymhareb yw 1.08 sy'n golygu bod £1.08 wedi'i arbed ym mhob punt a wariwyd.

Ac eithrio astudiaeth achos Prosiect BOSS, y gymhareb cost a budd gyfartalog yw 2.99. Felly, arbedodd y cyllid ar gyfer Cefnogi Pobl yr ymchwiliwyd iddo yn yr adroddiad hwn £2.99 am bob punt a wariwyd.

Mae astudiaeth achos BOSS yn ystumio'r cyfartaledd hwn yn sylweddol. Nid yn unig mae cymhareb cost a budd uwch - 182.87 - mae'n gwthio'r cyfartaledd i fyny i 20.97. Mae hyn yn golygu, os edrychir ar raglenni cymorth ehangach The Wallich, gellir dod i'r casgliad ein bod yn bosibl arbed £20.97 am bob punt a gaiff ei gwario.

Mae hyn yn pwysleisio sut y gall gwahanol fathau o gymorth - yn yr achos hwn, rhaglen a gynlluniwyd yn benodol i helpu pobl sy'n cael trafferth dod o hyd i waith i gael mynediad neu ail-fynediad i fyd gwaith - arwain at arbedion sylweddol.

## Tu hwnt i'r rhifau: dyfyniadau ansoddol

Mae'r astudiaethau achos a ddefnyddiwyd yn profi'n glir fod cymorth gan The Wallich yn gallu arbed arian. Fodd bynnag, mae'n bwysig cofio bod pobl go iawn y tu ôl i'r rhifau hyn. Nid canolbwyntio ar ddadansoddi cost a budd yn unig y mae gwaith ein sefydliad. Rydym hefyd yn deall mor bwysig ydyw fod y cyhoedd, y cyfryngau, a'r gwneuthurwyr polisi'n deall bod ein cleientiaid yn unigolion gyda'u straeon a'u nodweddion eu hunain, yn ogystal â'u cryfderau a'u gwendidau.

I osod y fathemateg mewn cyd-destun mwy dynol, a chynnig agwedd fwy ansoddol i'r adroddiad hwn, rydym wedi casglu nifer o ddyfyniadau gan ddefnyddwyr gwasanaeth The Wallich am y cymorth y maent wedi'i dderbyn.

Daw rhai o'r dyfyniadau gan y cleientiaid a gynrychiolir yn astudiaethau achos yr adroddiad hwn, daw eraill gan bobl eraill a gefnogwyd gan The Wallich - mwy na 5,000 bob blwyddyn. Rydym yn cynnwys y rhain i bwysleisio'r ffaith bod nifer o'r bobl sydd fwyaf cyfarwydd â'n cymorth yn credu'n gryf fod y cymorth hwn wedi bod o help gwirioneddol iddynt.

# Cymorth sy'n Achub

“

“Heb The Wallich, buaswn yn y carchar, mewn cwter gyda nodwydd yn fy mraich, neu'n farw.”

“Ar ôl y cyswllt cyntaf gyda The Wallich, rwyf wedi gwir fwynhau gweithio gyda nhw. Mae wedi rhoi fy hunan barch yn ôl i mi, ac rwy'n gobeithio parhau i weithio gyda'r sefydliad.”

“Yr amser yr wyf wedi'i dreulio'n cael cymorth gan The Wallich yw'r amser cyflymaf erioed mae wedi'i gymryd i mi wella... Mae'n teimlo fel tasai gen i lwybr i'w ddilyn er mwyn gwella, rhywbeth na chefais erioed o'r blaen.”



“Diolch i The Wallich am neilltuo Gweithiwr Cymorth mor wych ac i'ch sefydliad am achub fy mywyd fwy na thebyg.”



“Roedd fy Ngweithiwr Cymorth yn anhygoel. Rhaid i mi ddweud - rhoddodd gyngor gwych i mi ...rwyf eisiau ysbrydoli pobl a gwneud iddynt deimlo eu bod yn gallu newid a chyflawni beth bynnag maen nhw ei eisiau.”

“Roedd fy Ngweithiwr Cymorth yn arbennig a dweud y lleiaf. Roedd yn ymwybodol o broblemau hunan niwed a hunanladdiad blaenorol ac aeth ati hyd yn oed i weithredu cynllun i wirio fy lles heb fod yn fusnesgar - mae ganddo galon fawr.”

“Dechreuodd Prosiect BOSS ... chwilio am waith i mi. Dechreuais ar swydd ddechrau Mai 2017. Rwy'n hapus yn fy swydd, yn cyd-dynnu'n dda â fy nghydweithwyr ac yn dysgu pethau newydd drwy'r amser. Mae Prosiect BOSS yn dal mewn cysylltiad â mi tra fy mod yn gweithio.

Diolch BOSS!”

“Deuthum yn ddewrach am fy mod yn gwybod bod The Wallich yno i mi.”



Yn amlwg, wrth ddadansoddi'r hyn y mae The Wallich yn ei wneud rhaid mynd ymhellach na rhifau. Mae'r cyllid ar gyfer y cymorth a roddwn nid yn unig yn arbed arian; yn ôl y bobl sy'n defnyddio ein gwasanaethau, gall achub bywydau.

”



# Adran pump: Casgliad

Mae'r astudiaethau achos yn Cymorth sy'n Achub yn dweud cyfrolau. O ystyried y cwmpas a ddiffiniwyd yn y cyflwyniad, gallwn ddod i'r casgliad fod y cymorth a gynigir gan The Wallich yn arbed arian, yn arbennig yn y tymor byr i ganolig. Mae'r symiau'n amrywio, ac nid ydym yn honni y byddai arbediad syth yn achos pob cleient. Mae naw astudiaeth achos o gleientiaid sydd wedi elwa ar y rhaglen Cefnogi Pobl; maent wedi sicrhau arbediad cyfartalog o £20,926.78. Y gymhareb cost a budd cyfartalog oedd 2.99, sy'n golygu bod swm cyfartalog o £2.99 wedi'i arbed am bob punt a wariwyd gan The Wallich ar wasanaethau preswyl neu gymorth yn ôl y galw - bron i dair gwaith y buddsoddiad gwreiddiol.

Gallwn ddod i'r casgliad yn achos y cleientiaid mwyaf anhrefnus a mwyaf bregus, y gellir disgwyl rhyw lefel o arbediad drwy gynnig ymyrraeth gynnar neu briodol. Mewn rhai achosion, bydd yr arbedion hyn yn sylweddol - yn arbennig o'i gymharu â'r swm a wariwyd yn cefnogi cleient (fel y dengys cymarebau cost a budd). Trafodwyd y posibilrwydd tebygol y gallai arbedion tymor hir ddatblygu'n ddiweddarach yn y broses gefnogi. Rydym hefyd wedi dadlau y gallai cleient achosi mwy o gostau i'r pwrs cyhoeddus po hiraf y cymerir i ddarparu'r cymorth; o ystyried y byddai eu sefyllfa'n debygol o fynd yn fwy cymhleth, yn hytrach nag aros yn ddigynfnewid.

## Y darlun mawr

Gall The Wallich arbed arian ar draws y bwrdd; caiff cymorth yn ôl y galw a chymorth preswyl eu hariannu gan raglen Cefnogi Pobl, a ariennir gan Lywodraeth Cymru. Mae Prosiect BOSS, a gynrychiolir gan un astudiaeth achos yn yr adroddiad hwn, yn derbyn arian gan Gronfa'r Loteri Fawr, a ariennir drwy werthiant tocynnau'r Loteri Genedlaethol. Rydym wedi pwysleisio'r gwahaniaeth hwn yn yr adroddiad hwn. Tra bod mwyafrif yr ymyriadau a drafodir yma'n dod o'r rhaglen Cefnogi Pobl, mae rhaglen BOSS yn dangos bod cynlluniau gyda ffocws penodol iawn - yn yr achos hwn, cyn droseddwy, sy'n debygol o fod ag anghenion arbennig ac yn wynebu rhwystrau penodol - yn gallu sicrhau arbedion sylweddol, a thrawsnewid bywydau.

Mewn gwirionedd, o ystyried y gostyngiad mewn cyllidebau a roddir i wasanaethau cyhoeddus, rydym yn dibynnu mwy nag erioed ar y cymorth a dderbyniwyd gan sefydliadau, rhoddwyr a rhai sy'n codi arian. Mae hyn wedi arwain at greu cysylltiadau cryf rhwng The Wallich a diwydiant a busnesau drwy Gymru. Mae Prosiect BOSS yn gweithio'n agos gydag Acorn Recruitment, sydd wedi llwyddo i helpu cyfranogwyr BOSS i gael gwaith. Mae ISG, cwmni adeiladu byd-eang gydag is-gangen yng Nghymru, wedi cynnig cefnogaeth gyson i'n gwaith, ac wedi ariannu'r gwaith a wneir ar benwythnosau gan y Tîm Ymyrraeth i Rai sy'n Cysgu Allan am flwyddyn.

Mae nifer o enghreifftiau eraill o'r mathau hyn o gysylltiadau rhwng The Wallich a sefydliadau eraill. Fodd bynnag, mae ffocws yr adroddiad hwn ar y gwaith sy'n cael ei ariannu gan Cefnogi Pobl - rhaglen a dorwyd yn Lloegr, ond fel y dangoswyd, sydd mor allweddol i bobl fregus yng Nghymru. Mae Lloegr bellach yn efelychu deddfwriaeth Cymru o ran digartrefedd. Mae hyn yn digwydd ar ôl i fersiwn Lloegr o raglen Cefnogi Pobl gael ei lleihau ar gyfer nifer fawr o wasanaethau a'i dileu'n llwyr o nifer o rai eraill. Bellach mae canlyniadau hyn yn dechrau dod yn glir<sup>33</sup>.

<sup>33</sup>Gweler Llyfrgell Tŷ'r Cyffredin, The Supporting People programme, cyrchwyd Awst 22, 2017, <http://researchbriefings.files.parliament.uk/documents/RP12-40/RP12-40.pdf>; Support Solutions, "Derby Council has confirmed that they have agreed the biggest cut ever made by a local authority to a Supporting People budget", cyrchwyd Awst 22, 2017, [http://www.supportsolutions.co.uk/blog/funding/post/81\\_cut\\_to\\_supporting\\_people\\_funding\\_is\\_largest\\_ever.html](http://www.supportsolutions.co.uk/blog/funding/post/81_cut_to_supporting_people_funding_is_largest_ever.html)

## Problem a chyfle

Yng nghyflwyniad yr adroddiad hwn pwysleisiwyd y cynnydd yn nifer y rhai sy'n cysgu allan drwy Gymru. Mae rhai o niferoedd y cysylltiadau a gasglwyd gan Dimau Ymyrraeth i Rai sy'n Cysgu Allan (RSIT) The Wallich wedi cyrraedd y lefelau uchaf a gofnodwyd yn ystod y misoedd diwethaf.

Mae data ar wefan The Wallich yn dangos cyfartaledd o 30 o gysylltiadau ar gyfer Mai.<sup>34</sup> Fodd bynnag, un diwrnod, gwelodd y tîm 60 o bobl – yr uchaf erioed.<sup>35</sup> Yn yr un modd, er mai'r nifer ar gyfartaledd drwy fis Gorffennaf yw 30, un diwrnod roedd 56 o gysylltiadau. Nid yw hyn wedi'i gyfyngu i'r brifddinas. Un bore Ebrill yng Nghasnewydd, gwelodd y tîm RSIT 37 o bobl, er mai cyfartaledd y mis oedd 28.<sup>36</sup>

Ym Mhen-y-bont ar Ogwr, roedd nifer y cysylltiadau ar gyfer y Tîm RSIT yn lleihau tan yn ddiweddar. Gwaetha'r modd, fel y dengys gwefan The Wallich, mae niferoedd o ddau neu dri ar gyfartaledd bellach yn codi i chwech neu saith.<sup>37</sup> Nid gor-ddweud yw ystyried yr arbedion y gellid eu gwneud pe gallai The Wallich ymyrryd a chynnig cymorth i fwy o'r unigolion hyn. Byddai cyllideb fwy are gyfer rhaglen Cefnogi Pobl yn caniatáu hyn, gan droi'r nifer cynyddol o bobl ddigartref o fod yn broblem i fod yn gyfle.

Yn ei gyflwyniad, pwysleisiodd yr adroddiad hwn hefyd y cynnydd yn nifer yr aelwydydd yr ystyrir sydd mewn perygl o fod yn ddigartref. Felly, gallwn ddod i'r casgliad y gellid gwneud arbedion uwch lle gellir defnyddio cronfeydd Cefnogi Pobl i gefnogi teuluoedd, nid yn unig unigolion. Mae'r astudiaeth achos sy'n gysylltiedig â Robert, Erica, a'u dau o blant yn dangos yn glir.

Rhaid i ni hefyd dynnu sylw at y ffaith nad The Wallich yw'r unig elusen sy'n defnyddio cyllid Cefnogi Pobl. Mae sefydliad ymbarél Cymorth Cymru<sup>38</sup> yn cynrychioli grŵp amrywiol o gyrff, yn cynnwys The Wallich, sydd â'r gallu i newid a hyd yn oed drawsnewid bywydau pobl fwyaf bregus Cymru.

Fodd bynnag, i bwrpas tanlinellu natur hollbwysig y rhaglen Cefnogi Pobl, gallwn ddod i'r casgliad, ar sail yr astudiaethau achos a gyflwynir yma, am bob punt y mae The Wallich yn ei wario ar gymorth preswyl neu gymorth yn ôl y galw, fod £2.99 ar gyfartaledd yn cal ei arbed. Byddai'n anodd cael cadarnhad cliriach o bwysigrwydd rhaglen Cefnogi Pobl.

## Cael pobl oddi ar y strydoedd, cadw pobl oddi ar y strydoedd a chynnig cyfleoedd

Fel yr ydym wedi'i ailadrodd yn glir, mae straeon gwirioneddol y tu ôl i'r rhifau hyn: pobl fregus gyda gwendidau a chryfderau, sydd â'u straeon eu hunain i'w hadrodd ac a fydd yn elwa ar wahanol fathau o gymorth. Nid yw pob un o ddefnyddwyr gwasanaeth The Wallich wedi defnyddio cyffuriau, nac yn eu defnyddio, nac â chofnod troseddol: ond yn yr achosion hynny lle mae hynny'n berthnasol, gall ymyrraeth gynnar arbed arian ac achub bywydau. Mae The Wallich yn credu mewn cynorthwyo pobl ddigartref waeth beth fo'u hanes, gan eu parchu fel unigolion. Heb raglen Cefnogi Pobl, ni fyddai The Wallich yn gallu cael pobl oddi ar y strydoedd, cadw pobl oddi ar y strydoedd, a chynnig cyfleoedd i bobl ddigartref.

<sup>34</sup>The Wallich, "Rough Sleeping Statistics", cyrchwyd Awst 22, 2017, <https://thewallich.com/rough-sleepers-statistics/>

<sup>35</sup>Data mewnol The Wallich

<sup>36</sup>Ibid.

<sup>37</sup>Ibid.

<sup>38</sup>Cymorth Cymru, "Supporting People", cyrchwyd Awst 22, 2017, <http://www.cymorthcymru.org.uk/en/supporting-people/>





# Llyfryddiaeth

Alderson, Reevel, "Glasgow site found for UK's first legal drug addict 'fix room'", BBC News, cyrchwyd Awst 22, 2017, <http://www.bbc.co.uk/news/uk-scotland-scotland-politics-40341080>

"Benefit changes: Who will be affected?", BBC News, cyrchwyd Awst 22, 2015, <http://www.bbc.co.uk/news/business-33429390>

"Best way out of poverty is to get a job' says Alun Cairns", BBC News, cyrchwyd Awst 22, 2017, <http://www.bbc.co.uk/news/av/uk-wales-politics-40007095/best-way-out-of-poverty-is-to-get-a-job-says-alun-cairns>

Chaplain, Chloe, "'Mum's depression pushed us apart': Family relationship breakdown to blame for 60% of youth homelessness", Evening Standard, cyrchwyd Awst 22, 2017, <http://www.standard.co.uk/homelesshelpline/mum-s-depression-pushed-us-apart-family-relationship-breakdown-to-blame-for-60-of-youth-homelessness-a3416876.html>

Cyngor ar Bopeth, "Universal Credit", cyrchwyd Awst 22, 2017, <https://www.citizensadvice.org.uk/nireland/benefits/welfare-benefits-reform-ni/universal-credit-ni/universal-credit-if-you-are-already-getting-benefits-and-tax-credits-ni/>

Cartrefi Cymunedol Cymru, "Pryderon am gyllid rhaglen sy'n newid bywydau", cyrchwyd Awst 22, 2017, <http://hcymru.org.uk/en/view-news/concerns-about-funding-of-life-changing-supporting-people-programme>

Cymorth Cymru, "Cefnogi Pobl", cyrchwyd Awst 22, 2017, <http://www.cymorthcymru.org.uk/en/supporting-people/>

Forrest, Adam, "Exclude criminal records from job applications, companies urged", The Guardian, cyrchwyd Awst 22, 2017, <https://www.theguardian.com/sustainable-business/2015/oct/15/exclude-criminal-records-from-job-applications-companies-urged>

Foster, Dawn, "What can the UK learn from how Finland solved digartrefedd?", The Guardian, cyrchwyd Awst 22, 2017, <https://www.theguardian.com/housing-network/2017/mar/22/finland-solved-homelessness-eu-crisis-housing-first>

"Bil Lleihau Digartrefedd", cyrchwyd Awst 22, 2017, <https://www.parliament.uk/documents/commons-committees/communities-and-local-government/Homelessness-Reduction-Bill.pdf>

Llyfrgell Tŷ'r Cyffredin, The Cefnogi Pobl programme, cyrchwyd Awst 22, 2017, <http://researchbriefings.files.parliament.uk/documents/RP12-40/RP12-40.pdf>

"Deddf Tai (Cymru) 2014", cyrchwyd Awst 22, 2017, <http://www.legislation.gov.uk/anaw/2014/7/contents/enacted>

Keating, Matt, "Postcode lottery", The Guardian, cyrchwyd Awst 22, 2017, <https://www.theguardian.com/society/2006/mar/11/homelessness.careers>

Murray, Kate, "Welsh law shows that early support prevents digartrefedd", The Guardian, cyrchwyd Awst 22, 2017, <https://www.theguardian.com/society/2016/apr/26/welsh-law-early-support-prevents-homelessness-crisis>

Nacro, "Disclosing criminal records to employers", cyrchwyd Awst 22, 2017, <https://www.nacro.org.uk/resettlement-advice-service/support-for-individuals/disclosing-criminal-records/disclosing-criminal-records-employers/>

New Economy, "Research, Evaluation & Cost Benefit Analysis", cyrchwyd Awst 22, 2017, <http://www.neweconomymanchester.com/our-work/research-evaluation-cost-benefit-analysis>

Trysorlys Seland Newydd, "Step 1: Define policy and counterfactual", Guide to Social Cost Benefit Analysis, cyrchwyd Awst 22, 2017, <http://www.treasury.govt.nz/publications/guidance/planning/costbenefitanalysis/guide/04.htm>

Osmond, Alex, "Homelessness and Mental Health: A Complex Relationship", cyrchwyd Awst 22, 2017, <https://thewallich.com/homelessness-mental-health-complex-relationship/>

Pleace, Nicholas, "Homelessness and Mental Health", in Cymorth Cymru, Together for Mental Health, July 12, 2017

PSSRU, Unit Costs of Health and Social Care 2016, cyrchwyd Awst 22, 2017, <http://www.pssru.ac.uk/project-pages/unit-costs/2016/>

Shelter, Homelessness: Early identification and prevention, 6, cyrchwyd Awst 22, 2017, [https://england.shelter.org.uk/\\_\\_data/assets/pdf\\_file/0003/193134/Homelessness\\_early\\_identification\\_prevention.pdf](https://england.shelter.org.uk/__data/assets/pdf_file/0003/193134/Homelessness_early_identification_prevention.pdf)

"Deddf Gwasanaethau Cymdeithasol a Llesiant (Cymru) 2014", cyrchwyd Awst 22, 2017, [http://www.legislation.gov.uk/anaw/2014/4/pdfs/anaw\\_20140004\\_en.pdf](http://www.legislation.gov.uk/anaw/2014/4/pdfs/anaw_20140004_en.pdf)

StatsCymru, "Atal Digartrefedd yn ôl Ardal a Mesur (Adran 66)", cyrchwyd Awst 22, 2017, <https://statswales.gov.wales/Catalogue/Housing/Homelessness/preventionofhomelessness-by-area-measure-section66>

StatsCymru, "Rhyddhad o Ddigartrefedd yn ôl Ardal a Mesur (Adran 73)", cyrchwyd Awst 22, 2017, <https://statswales.gov.wales/Catalogue/Housing/Homelessness/reliefofhomelessness-by-area-measure-section73>

Support Solutions, "Derby Council has confirmed that they have agreed the biggest cut ever made by a local authority to a Supporting People budget", cyrchwyd Awst 22, 2017, [http://www.supportsolutions.co.uk/blog/funding/post/81\\_cut\\_to\\_supporting\\_people\\_funding\\_is\\_largest\\_ever.html](http://www.supportsolutions.co.uk/blog/funding/post/81_cut_to_supporting_people_funding_is_largest_ever.html)

The Wallich, "2016 Welsh Assembly Manifesto", cyrchwyd Awst 22, 2017, [https://thewallich.com/wp-content/uploads/2016/02/Manifesto\\_English\\_Web.pdf](https://thewallich.com/wp-content/uploads/2016/02/Manifesto_English_Web.pdf)

The Wallich, "Boss Project Launched to Support People With A Criminal Record", cyrchwyd Awst 22, 2017, <https://thewallich.com/boss-project-launched-to-support-people-with-a-criminal-record/>

The Wallich, "Our projects", cyrchwyd Awst 22, 2017, <https://thewallich.com/our-projects/>

The Wallich, "Sleeping Rough Statistics", cyrchwyd Awst 22, 2017, <https://thewallich.com/rough-sleepers-statistics/>

The Wallich, "Cymorth sy'n Achub", cyrchwyd Awst 22, 2017, <https://thewallich.com/support-that-saves/>



Llywodraeth DU, "Universal Credit guides", cyrchwyd Awst 22, 2017, <https://www.gov.uk/guidance/universal-credit-toolkit-for-partner-organisations>

Prifysgol Efrog, "Nicholas Pleace," Centre for Housing Policy, cyrchwyd Awst 22, 2017, <https://www.york.ac.uk/chp/people/pleace/>

Llywodraeth Cymru, "Ymgynghoriad ar Ganllawiau a Fframwaith Deilliannau'r Rhaglen Cefnogi Pobl", 9, cyrchwyd Awst 22, 2017, [https://consultations.gov.wales/sites/default/files/consultation\\_doc\\_files/170508\\_consultation\\_draftspguidanceoutcomes\\_en.pdf](https://consultations.gov.wales/sites/default/files/consultation_doc_files/170508_consultation_draftspguidanceoutcomes_en.pdf)

Llywodraeth Cymru, "Digartrefedd", cyrchwyd Awst 22, 2017, <http://gov.wales/statistics-and-research/homelessness/?lang=en>

Llywodraeth Cymru, "Cyfrif cenedlaethol o gysgu allan", cyrchwyd Awst 22, 2017, <http://gov.wales/statistics-and-research/national-rough-sleeping-count/?lang=en>

Llywodraeth Cymru, "Rhaglen Cefnogi Pobl", cyrchwyd Awst 22, 2017, <http://gov.wales/topics/housing-and-regeneration/services-and-support/supporting-people/?lang=en>

Wheeler, Brian, "Spending Review: Department-by-department cuts guide", BBC News, cyrchwyd, Awst 22, 2017, <http://www.bbc.co.uk/news/uk-politics-34790102>

Winnett, Robert, "Third of unemployed are convicted criminals", The Telegraph, cyrchwyd Awst 22, 2017, <http://www.telegraph.co.uk/news/uknews/crime/8979769/Third-of-unemployed-are-convicted-criminals.html>

Womack, Sarah, "More over-50s homeless due to rise in divorce", The Telegraph, cyrchwyd Awst 22, 2017, <http://www.telegraph.co.uk/news/uknews/4193448/More-over-50s-homeless-due-to-rise-in-divorce.html>

Cymorth i Ferched, "Change that Lasts", cyrchwyd Awst 22, 2017, <https://www.womensaid.org.uk/our-approach-change-that-lasts/>